

Digitalisierung kompakt

Grundlagen zu OZG, Basiskomponenten und Co.



Wo stehst du gerade?

Kurzumfrage

- **Frage 1:**
Ich fühle mich bei
Verwaltungsdigitalisierung aktuell...
- **Frage 2:**
Die größte Hürde in meiner Kommune ist
aktuell ...
- **Frage 3:**
Heute interessiert mich besonders...

www.slido.com

#3965 049



Nach 60 Minuten sollt ihr...

- **Zentrale Begriffe** besser einordnen können
- verstehen, wie **Onlinedienste, Basisdienste, OZG-Shop, ZuFiSH** etc. zusammenspielen
- die **wichtigsten Rollen** in Schleswig-Holstein kennen
- konkrete **erste Schritte** für deine Kommune ableiten
- wissen, wo du **Informationen und Unterstützung** findest

Sie können Ihre Fragen jederzeit über Slido übermitteln

- Unter „Q&A“
- Fragen stellen mit Namen oder anonym
- Fragen von anderen unterstützen

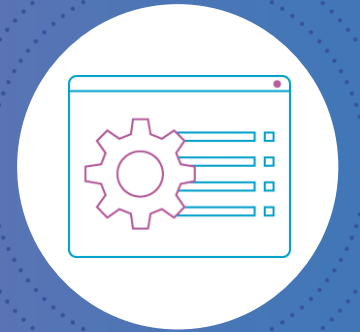
www.slido.com

#3965 049



Der ITV.SH

Wer sind wir und was machen wir?





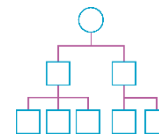
01.01.2019 als Anstalt öffentlichen Rechts gegründet



158 Kommunalverwaltungen
1.104 Gemeinden
11 Landkreise
4 Kreisfreie Städte



24 Mitarbeitende



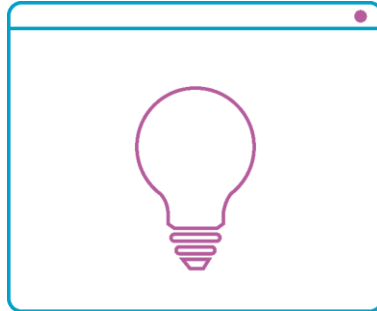
2 Abteilungen: Zentrale Dienste, Recht & Beratung

Verwaltungsdigitalisierung

2 Stabsstellen: Standardisierung
Kommunikation

3 Beauftragte: Datenschutz
Gleichstellung
IT-Sicherheit

Wir begleiten Kommunen bei der Digitalisierung



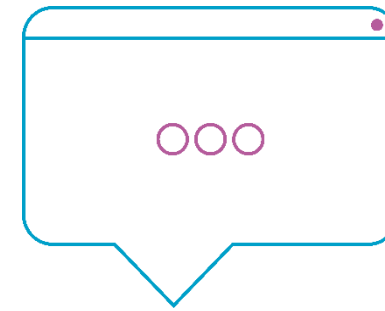
Wir finden Lösungen

Von der Antragstellung bis zur Archivierung: Wir bieten Lösungen für die kommunale Verwaltungsdigitalisierung.



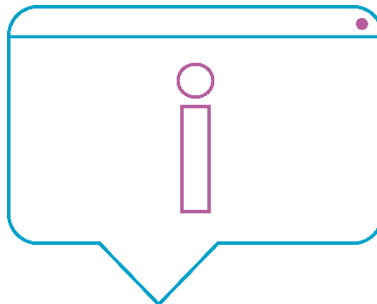
Wir stellen Lösungen bereit

Alles an einem Ort: (EfA-)Online- und Basisdienste, Lizenzen oder Schulungen stellen wir in unserem OZG-Shop für Sie bereit.



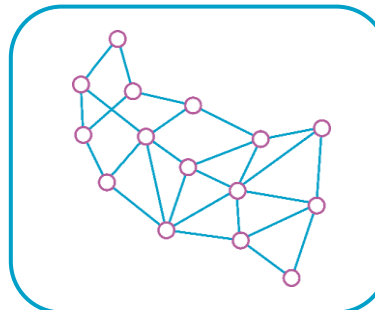
Wir beraten

Digitale Archivierung, Informationssicherheit, Schuldigitalisierung u.v.m.: Wir beraten Sie zur optimalen Nachnutzung von Lösungen.



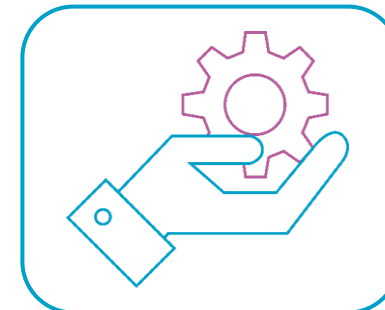
Wir informieren

Ob Künstliche Intelligenz oder Registermodernisierung: Wir informieren über Themen, die Kommunen zukünftig beschäftigen werden.



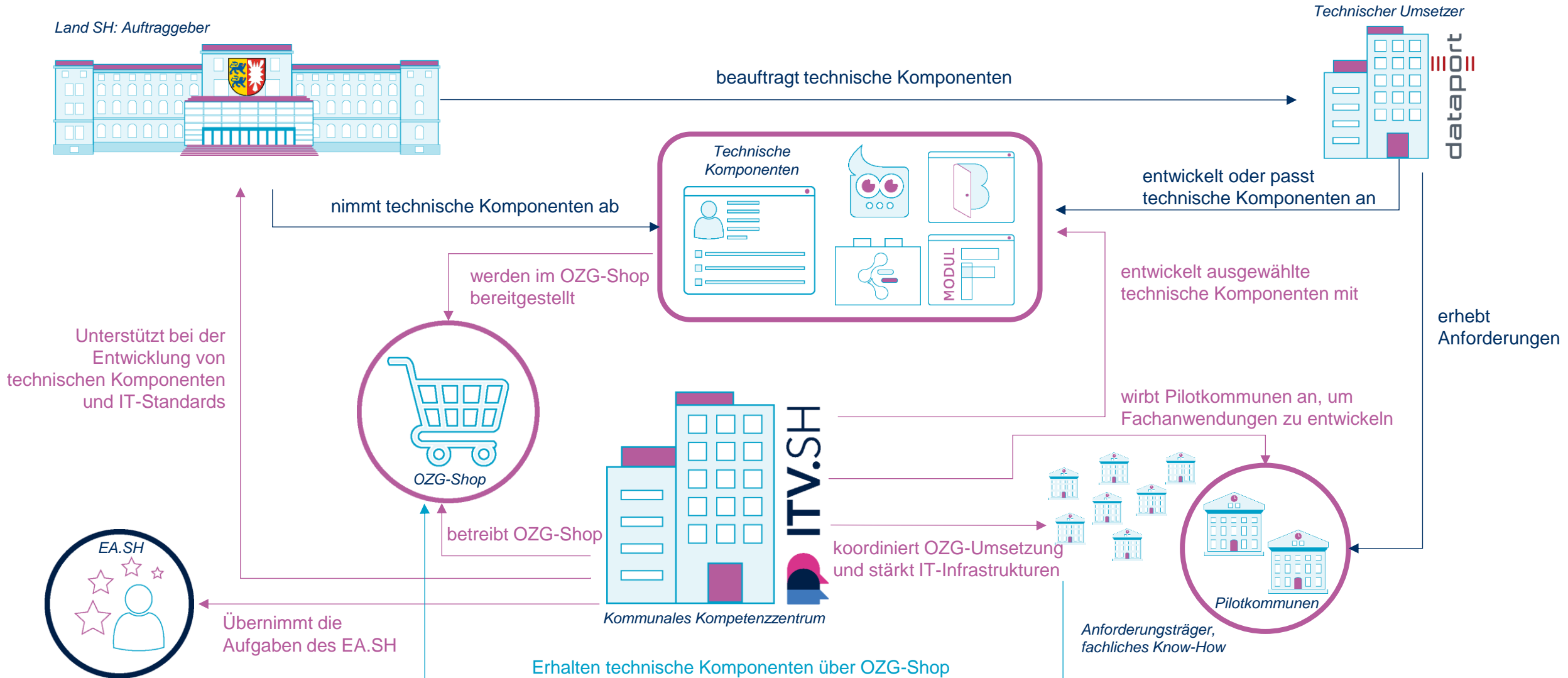
Wir vernetzen

Digitalisierung als Gemeinschaftsaufgabe: Wir setzen auf interkommunale Zusammenarbeit.



Wir helfen weiter

Support aus einer Hand: Bei Fragen rund um unsere Leistungen sind wir für Sie da.



Landkarte der Verwaltungsdigitalisierung

Funktionsbausteine für die
Ende-zu-Ende-Digitalisierung





Digitale Insellösungen

Föderalismus als Herausforderung

Anwendungen

Zentrales Nutzenden-Frontend

- Bundesportal
- BürgerApp
- Serviceportal SH
- Bürgerportal
- kommunale Website

Feedback und Nutzungsanalyse

- Zentrale Feedbackkomponente
- Zentrale Statistikkomponente

Vorgangs- und Sachbearbeitung

- Modul F
- OZG-Cloud
- Fachverfahren

Middleware

Postfach und Interaktion

- BundID-Postfach
- Mein-Unternehmenskonto-Postfach
- Servicekonto-SH-Postfach
- ZaPuK

Datenaustausch

- FIT-Connect
- OSCI/XTA
- Nachrichtenbroker

Abruf und Bereitstellung von Daten und Nachweisen

- NOOTS
- Online-Register-Plattform (ORP)
- Register/Nachweise

Integrationsplattform

- X-Road SH

Querschnittsfunktionen

Elektr. Veraktung / Archivierung

- DMS/E-Akte
- DIMAG

Antragsinitiierung und -stellung

- AFM-Onlinedienste
- .NET-Onlinedienste
- EfA-Onlinedienste

Zentrale Verzeichnisse und Leistungsinformationen

- ZuFISH
- PVOG
- DVDV
- FIM

Design-System

- KERN UX
- Dachmarke

Datenanalyse / Monitoring

- DiDaSH
- Matomo

KI-Querschnittsdienste

- LLMoin

Bereitstellung von Onlinediensten und Basisdiensten

- OZG-Shop

Basisfunktionen

Authentifizierung

- eID/AusweisApp
- BundID
- Mein Unternehmenskonto
- Servicekonto SH
- EUDI-Wallet

Ein- und Auszahlung

- ePayBL

Siegeln und Signieren

- Governikus DATA Boreum

Geokodierung / Kartierung

- GDIK
- GDI-SH
- DigitalerAtlasNord
- SH-MIS

Statusmonitoring

- OZG-Cloud
- ggf. BundID-Postfach

Consent / Transparenz

- Datenschutzcockpit

Infrastruktur

Cloud-Infrastruktur

- DVC

Netze

- Landesnetz SH

Grobe fachliche Einordnung angelehnt an Deutschland-Architektur

Funktionsbausteine entlang der Nutzendenreise

1

Orientieren & Leistung finden

Was muss ich tun – und wo finde ich den richtigen Einstieg?

Serviceportal SH

kommunale Website

Bürgerportal

ZuFiSH

Bundesportal

FIM

PVOG

BürgerApp

KERN UX

Portalverbund Online-Gateway (PVOG)

Einfacher Online-Zugang zu allen
Verwaltungsleistungen



Portalverbund Online-Gateway (PVOG)

Kerngedanke

Bürgerinnen und Bürger sowie Unternehmen sollen

- alle Leistungen im Portalverbund leicht finden können
- jede Online-Leistung von jedem Verwaltungsportal im Verbund aufrufen können und
- mit jedem Nutzerkonto abwickeln können.



Bundesportal

Offizielle Website der Bundesrepublik Deutschland

Schnellzugriff: Deutsch

Verwaltung digital

Was möchten Sie beantragen?

Startseite > Suchergebnisse >

Gewerbe anmelden

Wenn Sie ein Gewerbe beginnen, müssen Sie dieses bei der zuständigen Behörde anmelden. Die Anmeldung muss gleichzeitig mit dem Beginn des Gewerbes erfolgen.

Mittelangeln, Schleswig-Holstein

Region ändern

Beschreibung

Erforderliche Unterlagen

Formulare Keine weiteren Informationen

Onlinedienste (2)

Kontakt / Ansprechpunkt Keine weiteren Informationen

Voraussetzungen / Hinweise

Gebühren / Kosten Keine weiteren Informationen

Handlungsgrundlagen / Rechtsbehelfe

Weitere Informationen Keine weiteren Informationen

Verfahrensablauf / Fristen / Bearbeitungsdauer

Zuständige Stelle

Jetzt online erledigen

Weitere Informationen

Herausgeber **Keine Angabe**

Letzte Aktualisierung bzw. Veröffentlichungsdatum **Keine Angabe**

Kontakt

Behördennummer 115 – Ihre Anlaufstelle für Fragen an die Verwaltung von Bund, Ländern und Kommunen.

Montag bis Freitag von 8:00 bis 18:00 Uhr (in einigen Regionen auch darüber hinaus).

Jetzt die 115 anrufen

Sie erreichen die 115 zum Ortstarif.

ALLGEMEIN

[Über das Bundesportal](#)

[Unser Leistungsangebot](#)

GESETZLICHES

[Impressum](#)

[Datenschutz](#)

[Erklärung zur Barrierefreiheit](#)

[Lizenzhinweise Dritter](#)

[Webanalyse-Einstellungen](#)

KONTAKT UND HILFE

[Fragen & Antworten](#)

[Kontakt](#)

Serviceportal SH

Offizielle Website – Bundesrepublik Deutschland

SH Schleswig-Holstein Der achte Norden

Gebärdensprache Leichte Sprache David Nachtigall

START ALLE DIENSTE MEIN BEREICH

Start > Alle Dienste

Gewerbe anmelden

Dieser Dienst ermöglicht die Anmeldung eines Gewerbes über das zuständige Gewerbeamt. Die Teilnahme der Gewerbeämter an dem Dienst ist freiwillig und steht nur für diese Ämter zur Verfügung.

> Hier starten

Übersicht

- Welche Voraussetzungen muss ich erfüllen?
- Worauf muss ich sonst noch achten?
- Wie hoch sind die Kosten?
- Wie lange dauert die Bearbeitung durch mich?
- Wie lange dauert die Bearbeitung durch uns?
- Was es sonst noch zu wissen gibt?
- Wer kann mir helfen?
- Fragen zum Thema Hilfe & Datenschutz

Welche Voraussetzungen muss ich erfüllen?

Zur Nutzung dieses Dienstes benötigen Sie ein Servicekonto oder Servicekonto Business.

Worauf muss ich sonst noch achten?

keine

Wie hoch sind die Kosten?

Die Anmeldung ist gebührenpflichtig. Die Höhe der Gebühren bemisst sich nach der Landesverordnung über Verwaltungsgebühren (Allgemeiner Gebührentarif) Tarifstelle 1111 - VwGebV. Genaue Auskünfte hierzu erteilt das zuständige Gewerbeamt.

Wie lange dauert die Bearbeitung durch mich?

10 min.

Wie lange dauert die Bearbeitung durch uns?

Sie erhalten die Dokumente umgehend zum Download.

Was es sonst noch zu wissen gibt?

- > Liste der teilnehmenden Gemeinden.
- > Acrobat Reader*
- > Gewerbeummeldung
- > Gewerbeabmeldung
- > Gewerbeanmeldung

Wer kann mir helfen?

Bei Fragen zum Onlinedienst wenden Sie sich an:

Telefon:
-(Bitte E-Mail nutzen)

Email:
dataportegewerbe@dataport.de

Stadt Norderstedt
Anwenderbeirat eGewerbe
Vorsitz: Herr Finster
Rathausallee 50
27846 Norderstedt

Bürgerportal Mittelangeln

Offizielle Website – Bundesrepublik Deutschland

Amt Mittelangeln Bürgerportal

David Nachtigall

Gewerbe anmelden

Was Sie ein Gewerbe beginnen, müssen Sie dieses bei der zuständigen Behörde anmelden. Die Anmeldung muss gleichzeitig mit dem Beginn des Gewerbes erfolgen.

Als angemeldeter Benutzer weitermachen

Online beantragen

Was sollte ich noch wissen?

Rechtsbehelf

Leistungsbeschreibung

Teaser

Verfahrensablauf

An wen muss ich mich wenden?

Voraussetzungen

Welche Unterlagen werden benötigt?

Welche Fristen muss ich beachten?

Bearbeitungsdauer

Rechtsgrundlage

Anträge / Formulare

Weiterführende Informationen

Fachlich freigegeben durch

Fachlich freigegeben am

Was sollte ich noch wissen?

Wenn Sie Ihren Betriebsbesitz in den Zuständigkeitsbereich einer anderen Gemeinde verlegen, müssen Sie das Gewerbe am neuen Standort anmelden. Ihr alter Standort wird dabei automatisch abgemeldet. Hierbei handelt es sich nicht um eine Ummeldung.

Rechtsbehelf

- Widerspruch
- Klage

Leistungsbeschreibung

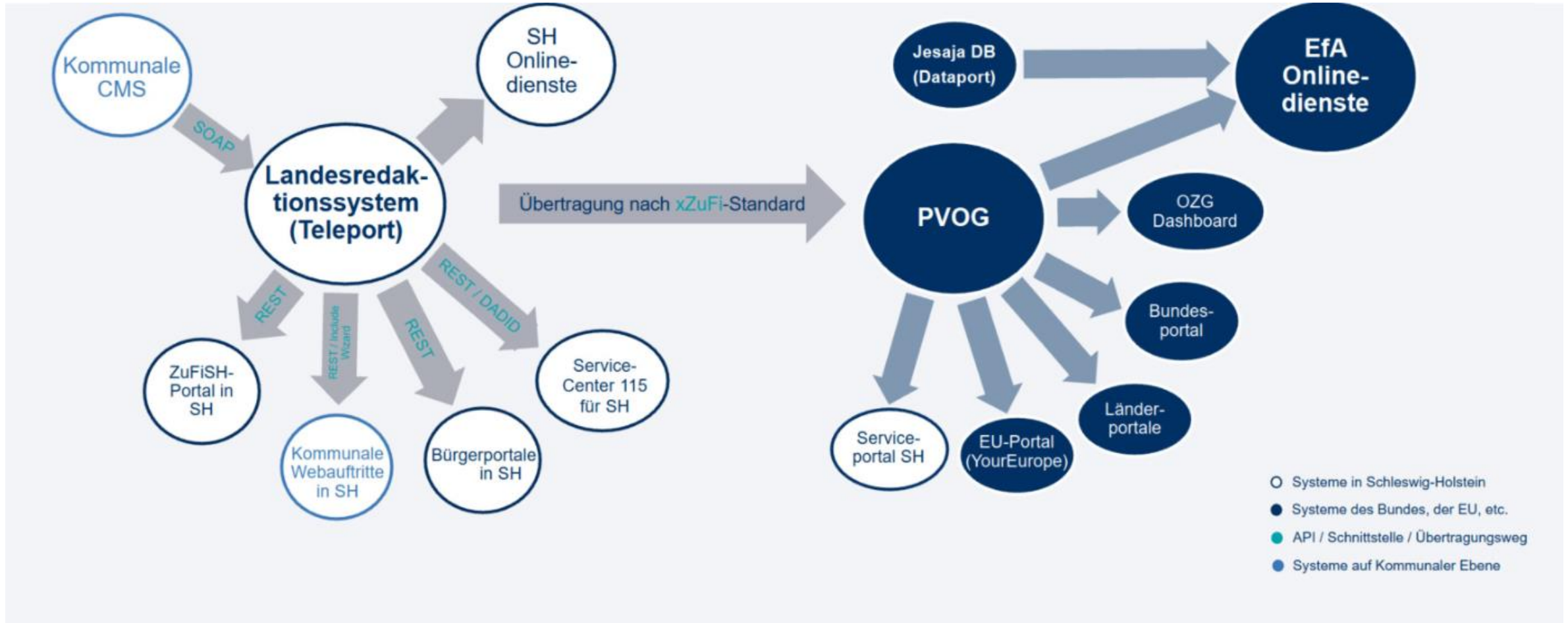
Eine Gewerbeanmeldung ist immer dann notwendig, wenn Sie einen stehenden Gewerbebetrieb beginnen. Mit stehendem Gewerbebetrieb ist ein Gewerbe mit einer festen Betriebsstätte gemeint, von oder in der das Gewerbe ausgeübt wird. Dies ist der Fall, wenn Sie:

- einen Betrieb neu errichten,
- eine Zweigniederlassung neu errichten,
- eine unselbstständige Zweigstelle neu errichten,
- einen bestehenden Betrieb übernehmen, zum Beispiel durch Kauf oder Pacht,
- ein Einzelunternehmen in eine andere Rechtsform umwandeln,
- einen Betrieb aus dem Bereich einer Behörde in den Bereich einer anderen Behörde verlegen

Sie müssen Ihr Gewerbe gleichzeitig mit dem Beginn des Betriebs anmelden.

Ausgenommen von einer Gewerbeanmeldung sind:

- Betriebe zur Urproduktion, das heißt:
 - Viehzucht
 - Ackerbau
 - Jagdwesen
 - Forstwesen
 - Fischerei
- Freie Berufe
- Verwaltung eigenen Vermögens



Funktionsbausteine entlang der Nutzendenreise

1

Orientieren & Leistung finden

Was muss ich tun – und wo finde ich den richtigen Einstieg?

Serviceportal SH

kommunale Website

Bürgerportal

ZuFiSH

Bundesportal

FIM

PVOG

BürgerApp

KERN UX

Funktionsbausteine entlang der Nutzendenreise

1

Orientieren & Leistung finden

Was muss ich tun – und wo finde ich den richtigen Einstieg?

Serviceportal SH

kommunale Website

Bürgerportal

ZuFiSH

Bundesportal

FIM

PVOG

BürgerApp

KERN UX

Kommunale Bereitstellung im Hintergrund

Auffindbarkeit

ZuFiSH-Pflege

PVOG

kommunale Website

Pflege Zuständigkeitsfinder Schleswig-Holstein (ZuFiSH)

Orientierung und Auffindbarkeit schaffen



Aufgaben der Kommunen

- Zugänge zum ZuFiSH-Redaktionssystem beantragen, sofern nicht vorhanden (Zugänge erhalten Sie von der Landesredaktion)
- Pflege der kommunalen Organisationseinheiten (OE)
- Verknüpfung zwischen Leistungen und Ihren Organisationseinheiten setzen
 - Für alle Leistungen, für die Ihre Kommune den Vollzug wahrnimmt.
 - Vollzugszuständigkeiten sind nicht immer einheitlich. Eine Orientierungshilfe geben Ihnen im Redaktionssystem die Leistungsgruppen und die Angabe „Zuständige Stelle/An wen muss ich mich wenden“ aus der Leistungsbeschreibung
- Kommunale Besonderheiten bei Bedarf als Spezialisierungen am Ende der jeweiligen Leistungsbeschreibung ergänzen.
- Onlinedienste hinterlegen und zuordnen
 - Onlinedienst-Vorlagen für alle vom Land / ITV.SH bereitgestellten Onlinedienste vorhanden!
- Ausführliche Informationen: <https://nextcloud.netzwerk.itvsh.de/s/MYedw69by5r9xwK>

Angebote für Kommunen

- Schulungen zum ZuFiSH-Redaktionssystem (Infodienste von TELEPORT)
 - Anmeldung über das Funktionspostfach der Landesredaktion zufish@stk.landsh.de
- ZuFiSH-Newsletter
 - Automatische Aufnahme in den Verteiler mit ZuFiSH-Redaktionszugang
 - oder Anmeldung über das Funktionspostfach der Landesredaktion zufish@stk.landsh.de
- ZuFiSH-Treff
 - Immer am letzten Montag des Monats
 - Keine Anmeldung erforderlich
 - Termine: <https://netzwerk.itvsh.de/project/zustaendigkeitsfinder-schleswig-holstein/>



**Bei Fragen / Anmerkungen wenden
Sie sich bitte an**

zufish@stk.landsh.de

Funktionsbausteine entlang der Nutzendenreise

1

Orientieren & Leistung finden

Was muss ich tun – und wo finde ich den richtigen Einstieg?

Serviceportal SH

kommunale Website

Bürgerportal

ZuFiSH

Bundesportal

FIM

PVOG

BürgerApp

KERN UX

Kommunale Bereitstellung im Hintergrund

Auffindbarkeit

ZuFiSH-Pflege

PVOG

kommunale Website

Funktionsbausteine entlang der Nutzendenreise

1

Orientieren & Leistung finden

Was muss ich tun – und wo finde ich den richtigen Einstieg?

Serviceportal SH

kommunale Website

Bürgerportal

ZuFiSH

Bundesportal

FIM

PVOG

BürgerApp

KERN UX

2

Anmelden / identifizieren

Wie weise ich mich aus, wenn es erforderlich ist?

BundID

Mein Unternehmenskonto

eID/AusweisApp

Servicekonto SH

EUDI-Wallet

Kommunale Bereitstellung im Hintergrund

Auffindbarkeit

ZuFiSH-Pflege

PVOG

kommunale Website

Authentifizierung

Welches Konto für welches Vertrauensniveau?

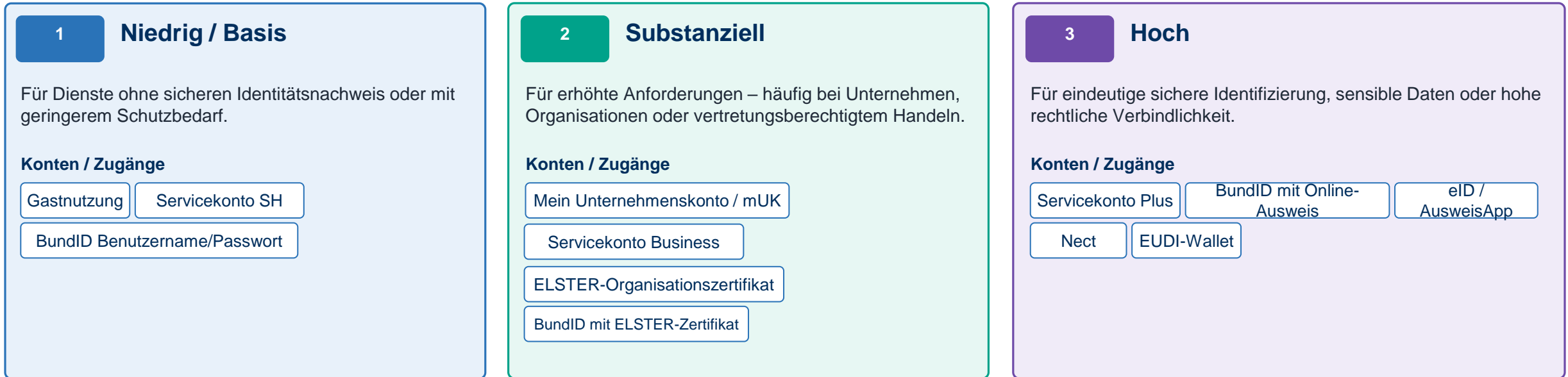


Authentifizierung / Vertrauensniveau

Kernidee: So stark wie nötig, so niedrighschwellig wie möglich.

Niedrigers Vertrauensniveau

hohes Vertrauensniveau



Woran bemisst sich das erforderliche Vertrauensniveau?

- **Schutzbedarf der Daten** personenbezogen, sensibel, vertraulich
- **Fach-/Rechtsanforderung** gesetzliche Vorgaben oder Fachlogik
- **Rechtswirkung des Antrags** verbindliche Erklärung, Anspruch, Bescheid
- **Rolle der handelnden Person** Privatperson, Unternehmen, Organisation
- **Missbrauchsrisiko** Folgen einer falschen Identität
- **Sicherer Rückkanal** Postfach, Status, Bescheid, Nachforderung

Funktionsbausteine entlang der Nutzendenreise

1

Orientieren & Leistung finden

Was muss ich tun – und wo finde ich den richtigen Einstieg?

Serviceportal SH

kommunale Website

Bürgerportal

ZuFiSH

Bundesportal

FIM

PVOG

BürgerApp

KERN UX

2

Anmelden / identifizieren

Wie weise ich mich aus, wenn es erforderlich ist?

BundID

Mein Unternehmenskonto

eID/AusweisApp

Servicekonto SH

EUDI-Wallet

Kommunale Bereitstellung im Hintergrund

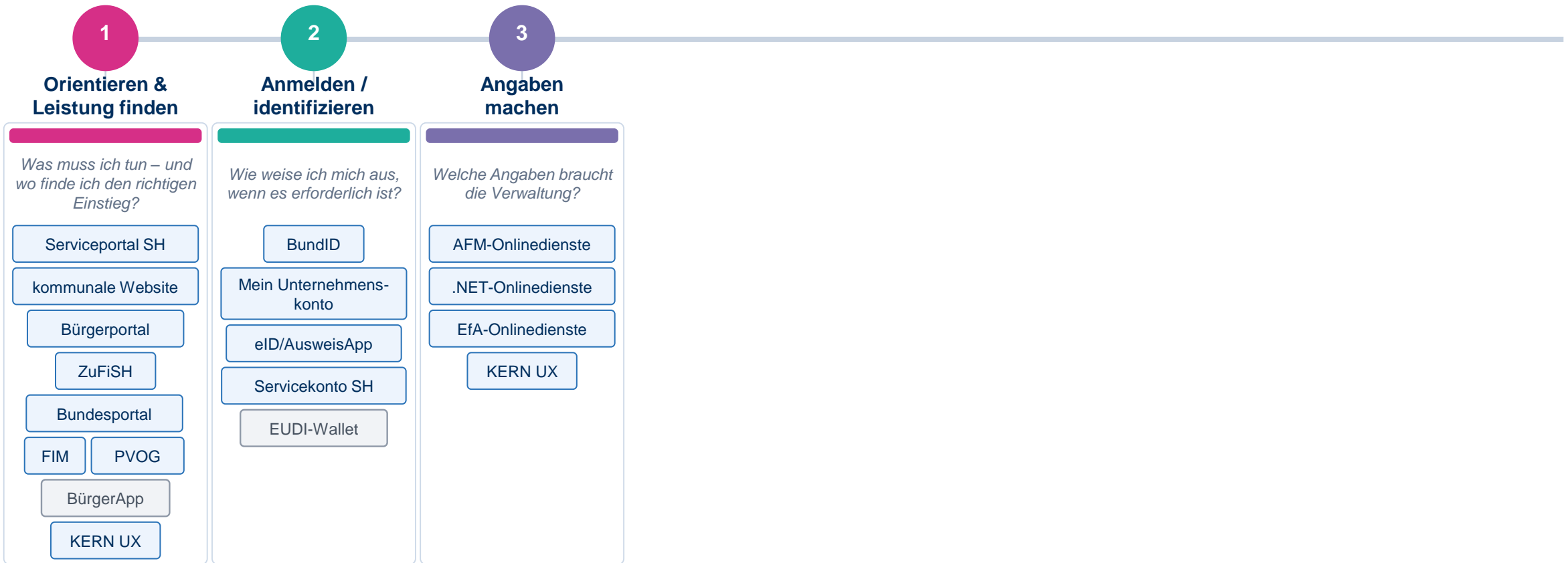
Auffindbarkeit

ZuFiSH-Pflege

PVOG

kommunale Website

Funktionsbausteine entlang der Nutzendenreise

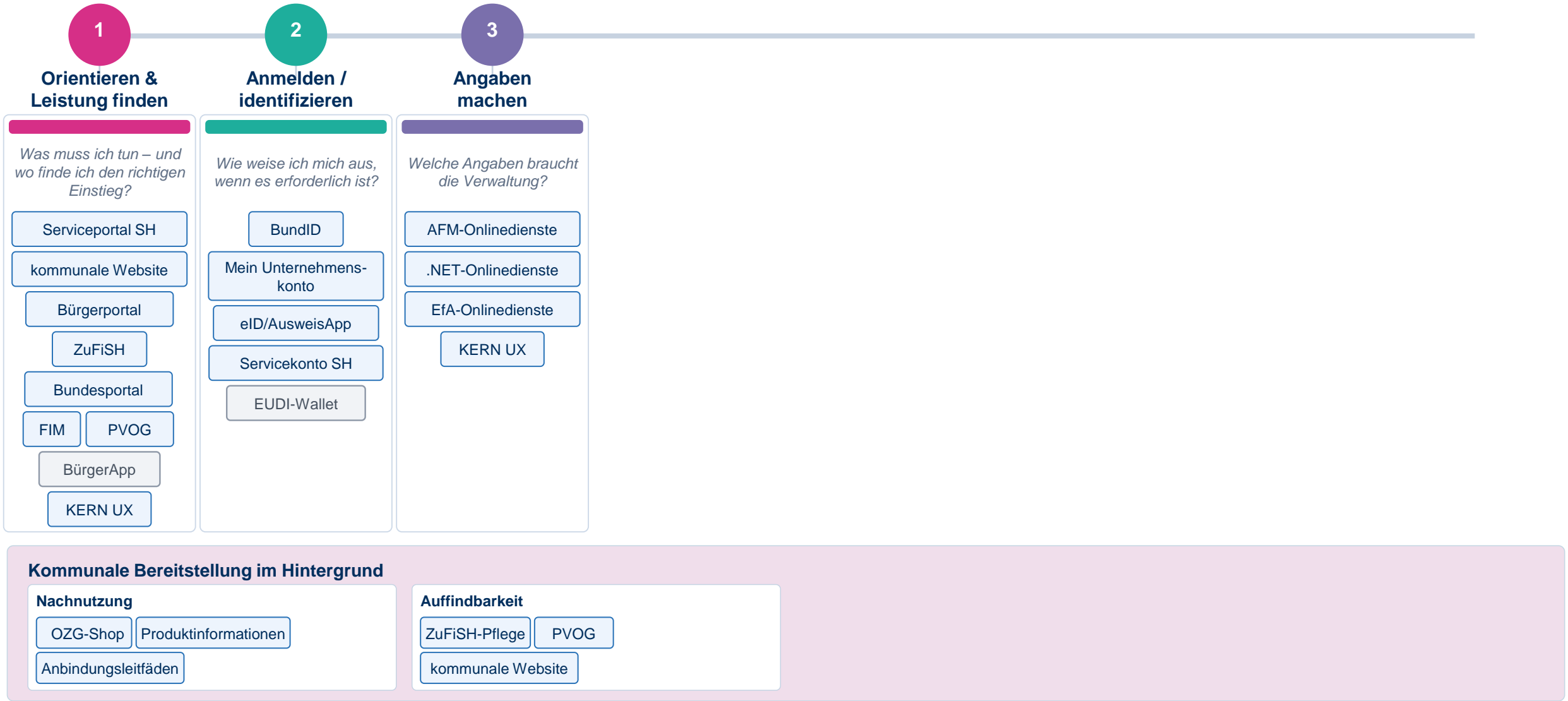


Kommunale Bereitstellung im Hintergrund

Auffindbarkeit

- ZuFiSH-Pflege
- PVOG
- kommunale Website

Funktionsbausteine entlang der Nutzendenreise

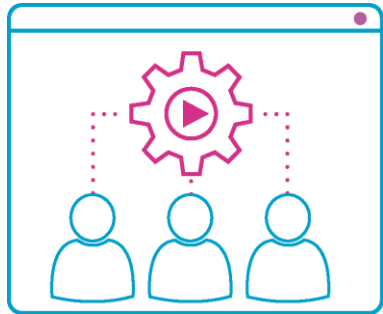


Onlinedienste

Funktionsbaustein „Antragsinitiierung und -stellung“

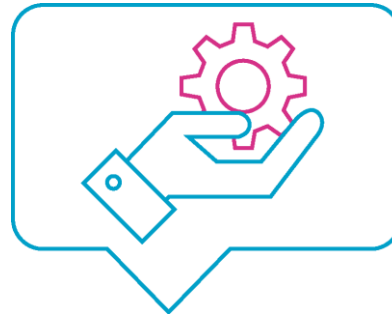


Rolle des ITV.SH im Bereich Onlinedienste



Koordination & Steuerung

- Koordination von Nachnutzung und Rollouts der Onlinedienste in Schleswig-Holstein
- Schnittstelle zwischen Land, Kommunen und Dienstleistern



Unterstützung & Kommunikation

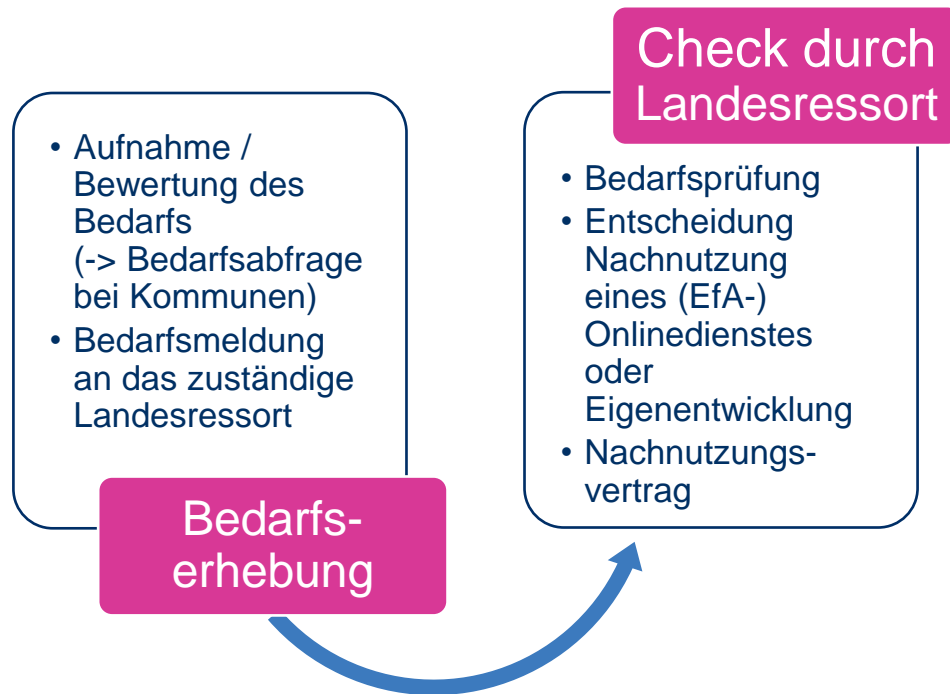
- Beratung bei Anbindung und Nutzung von Onlinediensten
- Bereitstellung von Leitfäden, Produktblättern etc.
- Organisation von Informations- und Austauschformaten



Sicherheit & Transparenz

- Rechtskräftiger Abschluss der Nachnutzung über OZG-Shop
- Monitoring und Reporting (<https://dashboard.itvsh.de>)

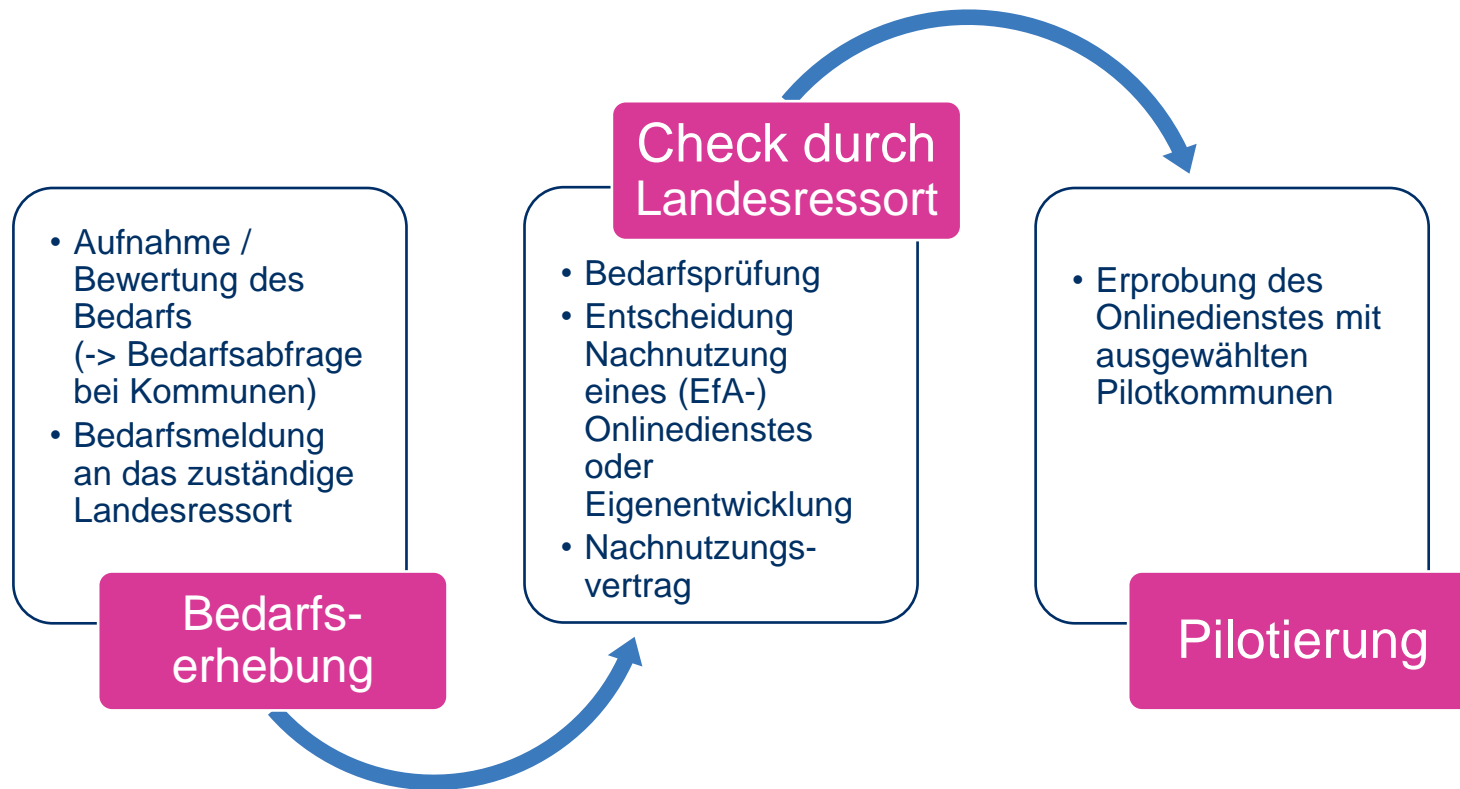
Standardprozess zur Einführung von Onlinediensten



Risiken

- EfA-Dienst entspricht nicht den Anforderungen
 - ➔ Beschaffung einer alternativen Lösung
 - ➔ oder Neuentwicklung durch Land SH
- Landesspezifische Anpassungen notwendig (z. B. an Landesrecht)
- Verzögerungen beim bereitstellenden Land (z. B. bei Vertragsabschluss)
- Begrenzte Kapazitäten bei der Fachaufsicht

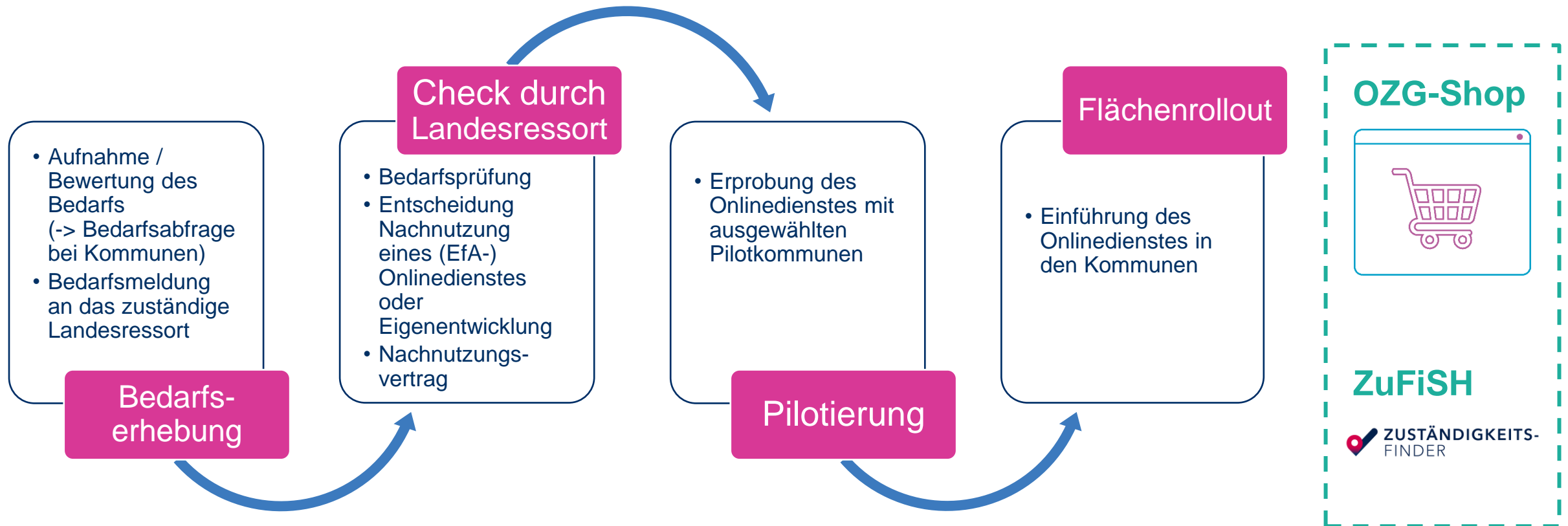
Standardprozess zur Einführung von Onlinediensten



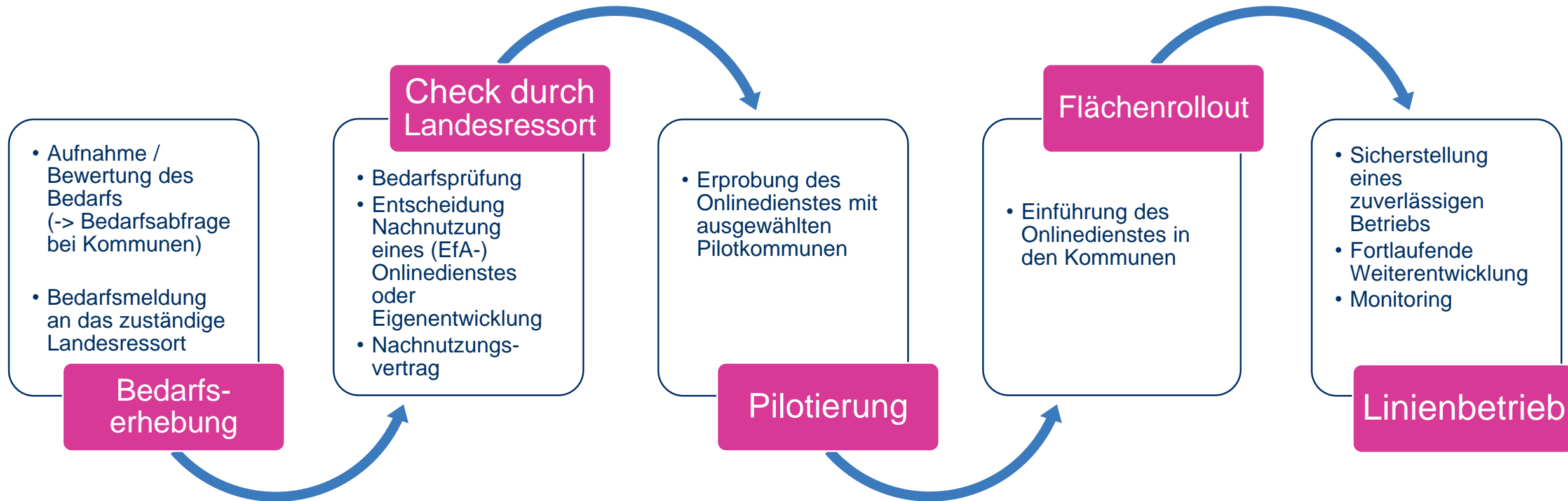
Vorteile Pilotierung

- Früher Zugang zur digitalen Lösung
- Mitgestaltungsmöglichkeit
- Positive Außenwirkung
- Vernetzung mit anderen Kommunen / Projektteam
- ...

Standardprozess zur Einführung von Onlinediensten



Standardprozess zur Einführung von Onlinediensten



Onlinedienste Cluster "Gesundheit"

ID	Produktbezeichnung	Lebens-/Geschäftslage	Status
EFA-202407-00167	Bestattung	Tod	Check durch Landesressort
EFA-202407-00168	Leichenpass	Tod	Check durch Landesressort
LaDaDi-ProDi	Todesbescheinigung / Projekt „LaDaDi-ProDi“	Tod	Pilotierung
EFA-202407-00166	Anzeige von Wasserversorgungsanlagen und Nichttrinkwasseranlagen	Gesundheitsvorsorge	Check durch Landesressort
EFA-202407-00160	Belehrung nach dem Infektionsschutzgesetz	Gesundheitsvorsorge	Pilotierung mit Kreis Pinneberg

Hinweise zum Onlinedienst:

AK „Digitalisierung + Harmonisierung“ der Gesundheitsämter wird kontinuierlich über den aktuellen Stand informiert und frühzeitig in die weiteren Schritte eingebunden.

Onlinedienste Cluster "Soziales"

ID	Produktbezeichnung	Lebens-/Geschäftslage	Status
EFA-202304-00032	Kindertageseinrichtung: Personalveränderung melden	Arbeitgeber sein	Check durch Landesressort
EFA-202411-00200	Ehrenamtskarte	Engagement & Beteiligung	Check durch Landesressort
EFA-202411-00196	Landesblindengeld	Behinderung	Check durch Landesressort
EFA-202306-00075	Maßnahmen zur Herbeiführung einer Schwangerschaft - "Kinderwunsch Online"	Geburt	Check durch Landesressort

EFA-Dienst durch Land Bremen eingestellt /

Rollout-Planung der Onlinedienste

Nähere Informationen zum aktuellen Umsetzungsstand finden Sie auf der ITV.SH-Webseite:

<https://itvsh.de/was-wir-tun/unsere-loesungen-fuer-sie/efa-onlinedienste/wellenplanung>

Onlinedienste, die vom Land Schleswig-Holstein beauftragt, finanziert und den Kommunen zur Nachnutzung zur Verfügung gestellt werden.

- **AFM-Dienste**

- Basiert auf dem Antrags- und Fallmanagement (AFM) von cit intelliForm
- Standardisierte Antrags- und Prozessstrecken
- AFM-Basisdienst & entwickelte Onlinedienste für Kommunen kostenfrei verfügbar

- **.NET-Dienste**

- Entwicklung komplexerer Onlinedienste mit .NET
- .NET = plattformübergreifendes Open-Source-Framework von Microsoft

- **EA-Dienste**

- Landesdienste, die speziell die Aufgaben des Einheitlichen Ansprechpartners (EA) erfüllen

EfA-Onlinedienste werden unter dem “Einer für Alle” (EfA)-Prinzip entwickelt, betrieben und weiterentwickelt.

- EfA stellt dabei die Grundlage für eine bundesweite Nachnutzung von digitalisierten Leistungen dar.
- Damit nicht jedes Bundesland oder sogar jede Kommune selbstständig alle Verwaltungsleistungen digitalisiert, geschieht die Umsetzung arbeitsteilig über Landesgrenzen hinweg. Jedes Bundesland kümmert sich dabei um die Digitalisierung von bestimmten Themenfeldern und stellt diese dann den anderen Bundesländern zur Nachnutzung zur Verfügung.

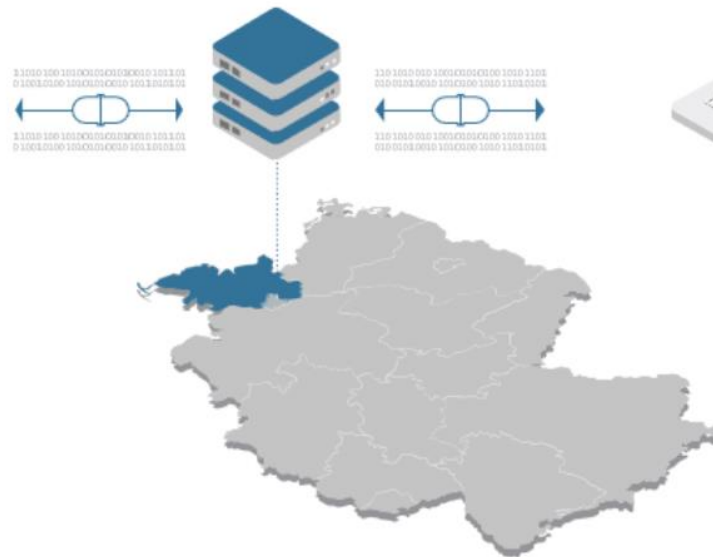
1

Ein Land digitalisiert eine Leistung für die Bürger:innen zentral, in einheitlichem Design.



2

Ein Dienstleister betreibt die IT für das digitalisierte Angebot zentral.



3

Alle Länder, bzw. übrigen Länder, schließen sich an den Online-Dienst an. Für Nutzer:innen erscheint jeweils das Logo ihres Landes/der zuständigen Behörde.



4

Der Online-Dienst wird zentral für alle Länder weiterentwickelt, der Betrieb anteilig finanziert.

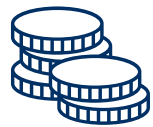


EfA-Onlinedienste | Vertrag & Finanzierung



Vertragliche Dimension

In Schleswig-Holstein schafft das Land SH die vertraglichen Rahmenbedingungen:



Finanzielle Dimension

In Schleswig-Holstein beteiligt sich das Land an den Kosten:

- Online-Dienst & Weiterentwicklung → Land-SH trägt Kosten
- Unterstützung bei der Anbindung → Land-SH trägt Kosten
- Schnittstelle Fachverfahren → Kommune trägt Kosten

1. Bestellung



- Bestellung des Onlinedienstes im OZG-Shop
<https://shop-digitales.itvsh.de/>
- Alle Informationen zum Onlinedienst im Downloadbereich
- Rechtsichere Nachweis der Nachnutzung

2. Vorbereitung



- Interne Vorbereitung:
 - Zuständigkeiten festlegen
 - Prozesse analysieren
 - Zustellkanal festlegen (z.B. OZG-Cloud)
<https://itvsh.de/infothek/ozg-cloud>
- ZuFiSH Pflege
- Datenschutz:
 - Musterdatenschutzerklärung steht bereit
 - Anpassungen vornehmen
 - Datenschutzerklärung veröffentlichen

3. Test



- Stagelink im Schul-ZuFiSH hinterlegen
- Test in der Stage-Umgebung durchführen

4. Go-Live



- Produktiv-Link veröffentlichen
- Pflege und Aktualisierung im ZuFiSH
- Interne und externe Bewerbung des Onlinedienstes



Betrieb durch ITVSH
seit 01/2024



Verwaltungsabkommen Land - ITV.SH:
Einfache und juristisch korrekte
Nachnutzung für Kommunen



Geplant 2026:
Schnittstelle zum ZuFiSH
zur Prozessautomatisierung



100% aller SH-Kommunen
sind dabei



Geplant 2026:
Aufbau einer Subseite für
das digitale Archiv und
dessen Produkte



Derzeitiges Portfolio:

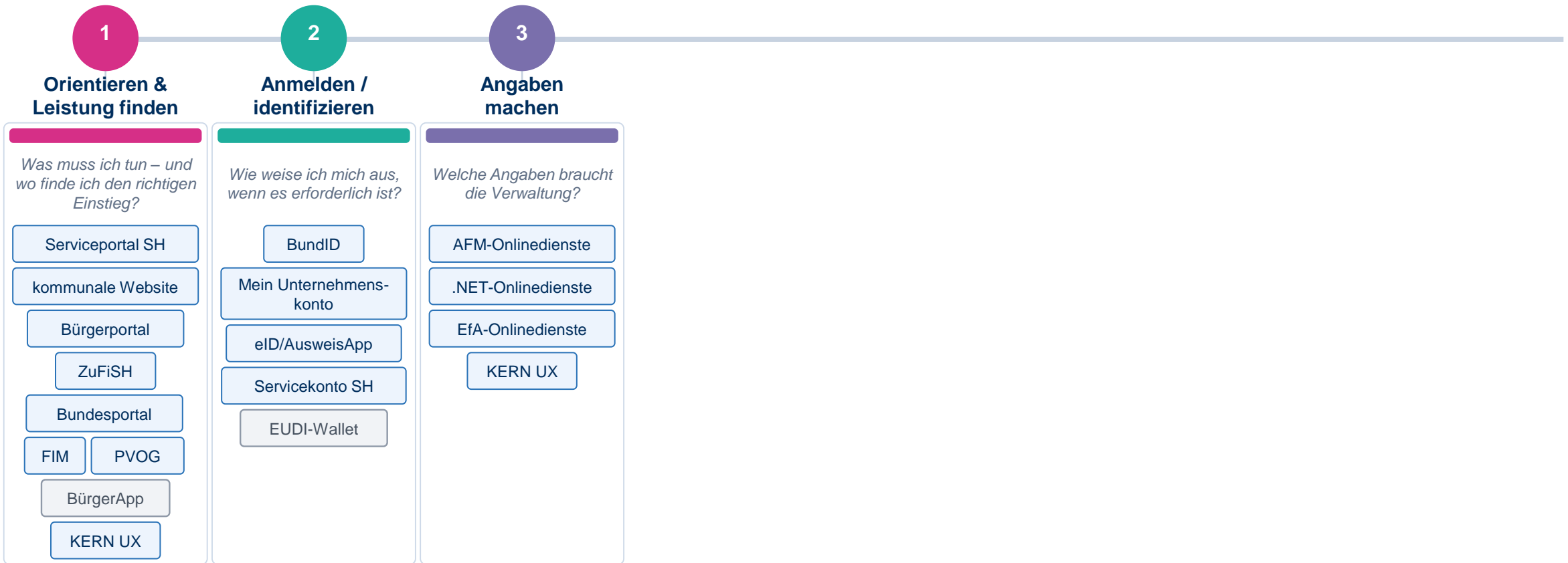
- Basisdienste (18)
- Onlinedienste (135)
- Schullizenzen (4)
- Schulungen (4)

OZG-Shop als
zentrale Plattform in SH
zum Bezug und zur
Nachnutzung von
Verwaltungsleistungen



Geplant 2026:
Federführende Mitarbeit
und Gestaltung beim
Markplatz der Zukunft
der FITKO

Funktionsbausteine entlang der Nutzendenreise



Kommunale Bereitstellung im Hintergrund

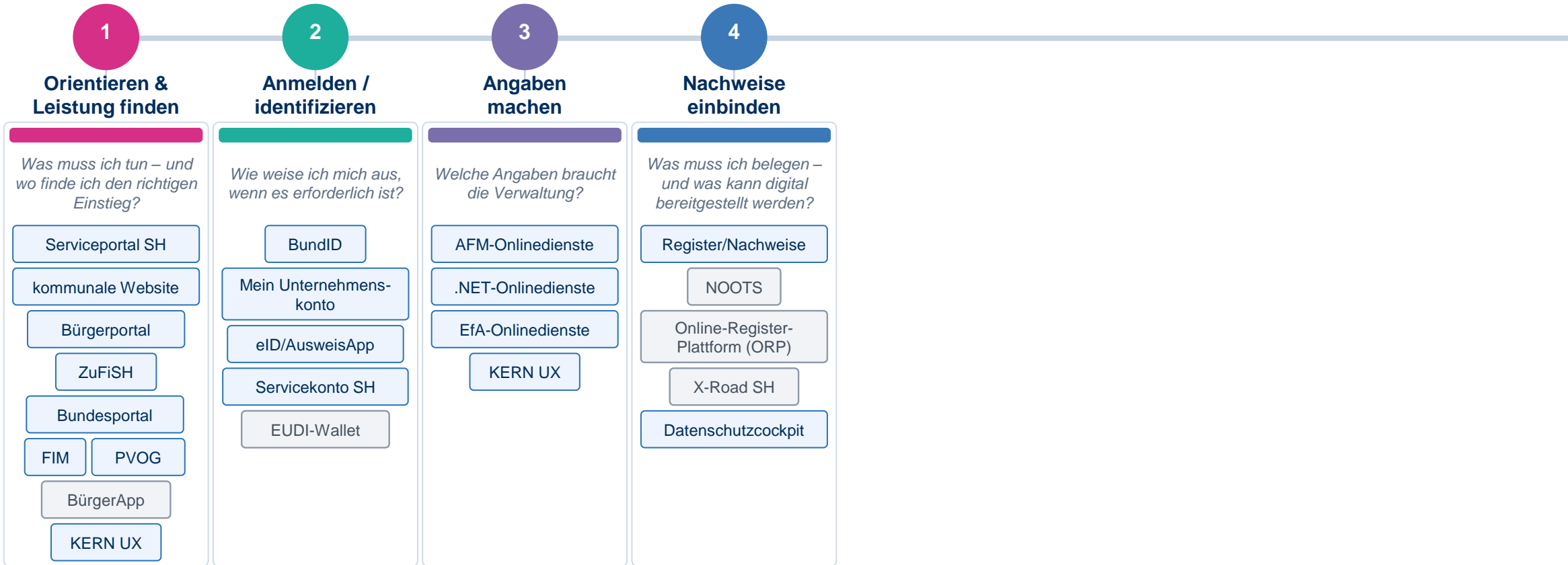
Nachnutzung

- OZG-Shop
- Produktinformationen
- Anbindungsleitfäden

Auffindbarkeit

- ZuFiSH-Pflege
- PVOG
- kommunale Website

Funktionsbausteine entlang der Nutzendenreise



Kommunale Bereitstellung im Hintergrund

Nachnutzung

- OZG-Shop
- Produktinformationen
- Anbindungsleitfäden

Auffindbarkeit

- ZuFiSH-Pflege
- PVOG
- kommunale Website

Registermodernisierung

Umetzung des Once-Only-Prinzips





Ziel der Registermodernisierung

Die Registermodernisierung setzt das Once-Only-Prinzip um:
Bürger:innen und Unternehmen sollen Daten nur einmal angeben müssen.

Bereits vorhandene Daten werden mit Einverständnis der Betroffenen zwischen Behörden automatisiert ausgetauscht.

Standardisierte, maschinenlesbare Nachweise ersparen die Prüfung eingereichter und nachgelieferter Unterlagen der Antragstellenden

Automatisierte Nachweisabrufe verkürzen Verfahren und reduzieren Rückfragen der Sachbearbeiter:innen an die Antragstellenden oder manuelle Datenabrufe

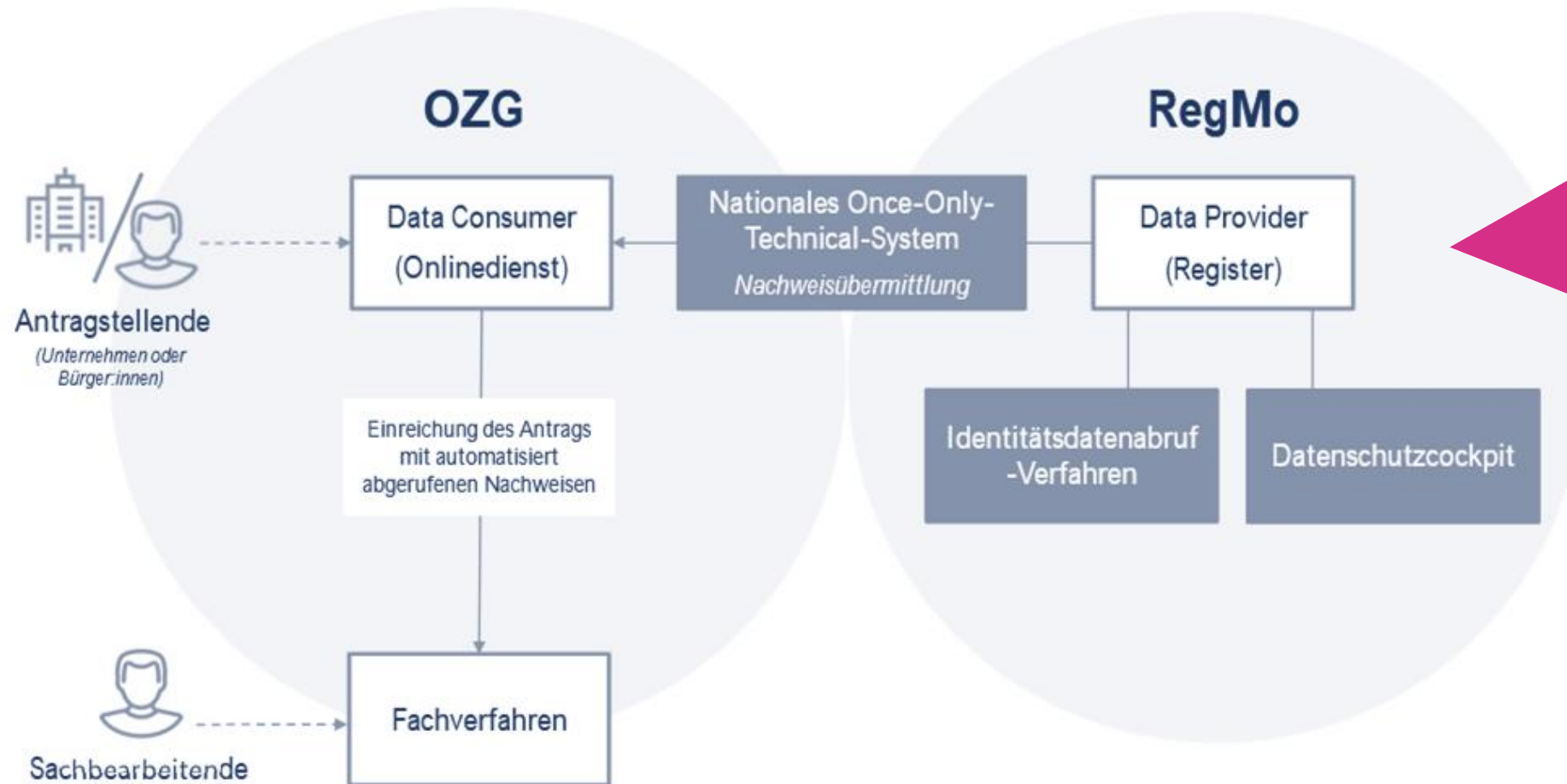
In der Folge können Kommunen..

... ihre Aufgaben mit weniger Personal bewältigen.

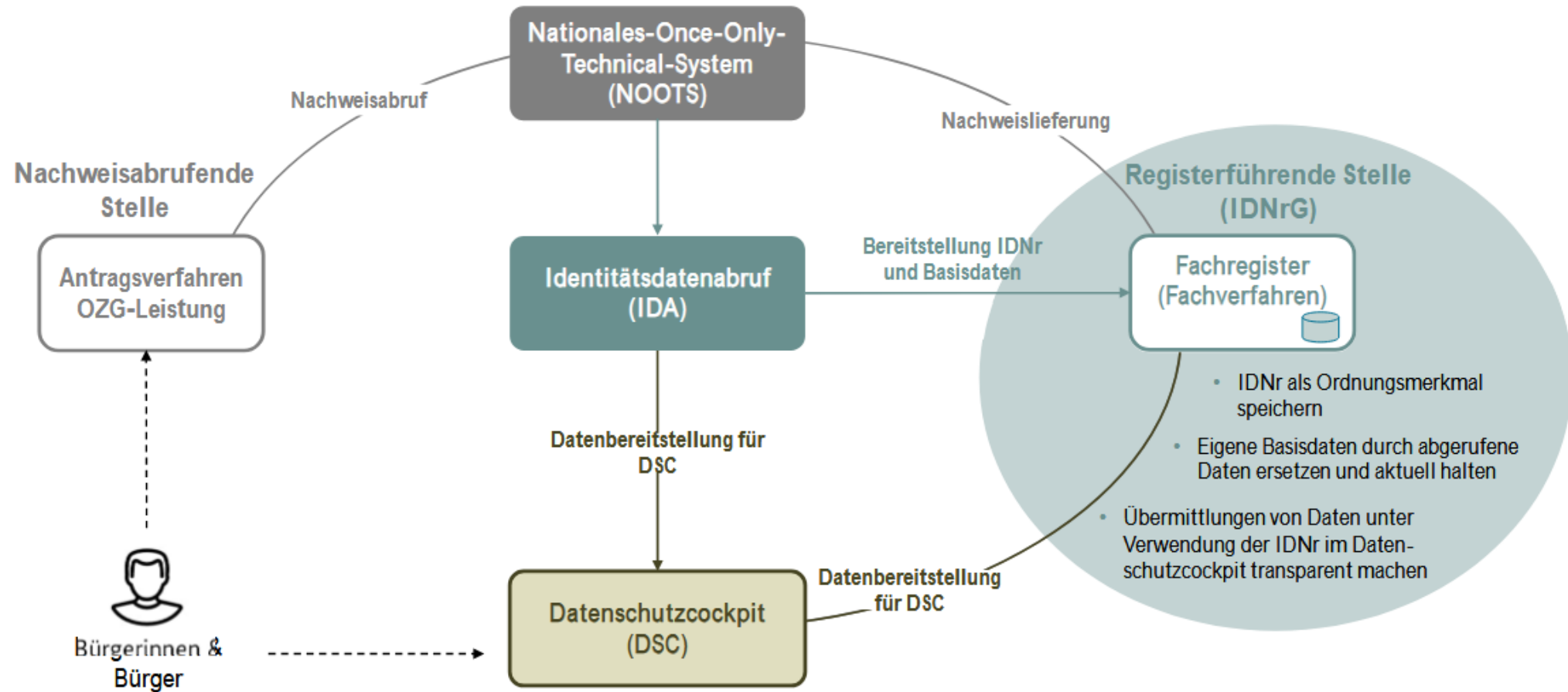
... mit den freien personellen Kapazitäten komplexere Fälle priorisiert bearbeiten.



Das Nationale Once-Only-Technical-System (NOOTS) ermöglicht den automatisierten Datenabruf von Onlinediensten aus Registern



Als Basis für die Realisierung der Registermodernisierung gemäß RegMoG und IDNrG erfolgt in SH eine Registerinventur.



Registerübersicht nach dem IDNrG

Zentrale Register

- 3 Ausländerzentralregister
- 4 Stammsatzdatei der DSRV
- 6 Rentenzahlbestandsregister DP
- 7 Stammsatz SVLFG
- 9 Künstlersozialkasse
- 10 Datenbestände BA
- 11A Trägern der Grundsicherung
- 13B eID-Kartenregister
- 14 Unternehmerverzeichnis DGUV
- 15 Zentrales Fahrzeugregister
- 16 Zentrales Fahrerlaubnisregister
- 17 Fahreignungsregister
- 21B Personalausweis*
- 22B Passregister*
- 24 Vz. Berufsausbildung
- 27 Bundeszentralregister
- 28 Nationales Waffenregister
- 31 Gewerbezentralregister

- 36A BVA-BAföG-Rückforderung
- 40B Berufsregister (WP)
- 41 Beitragskontendatenbank
- 42C Beschäftigte öA
- 45 Krisenvorsorgeliste
- 46 Zentrale Luftfahrerdatei
- 47 Betreiber unbenannte Flugobjekte
- 48 Luftfahrzeugrolle
- 49 Zulassung Umweltaudit

Dezentrale Register der Länder & Kommunen

- 1 Melderegister
- 2 Personenstandsregister
- 11B Trägern der Grundsicherung
- 13A eID-Karte-Register
- 21A Personalausweisregister
- 22A Passregister

- 23 Ausländerdateien
- 24 Vz. Berufsausbildung
- 25 Schulen Hochschulen
- 26 Versichertenverzeichnis KK
- 29 Elterngeld
- 30 Gewerberegister
- 32 Versichertenverzeichnis PK
- 33 Grundsicherung im Alter
- 34 Hilfe Lebensunterhalt
- 35 Wohngeld
- 36B, C Ämter f. Ausbildungsför.
- 37 Versorgungsämter
- 38 Datenbestände AsylbLG
- 42 öffentliche Arbeitgeber

Dezentrale Register der Kammern & Verbänden

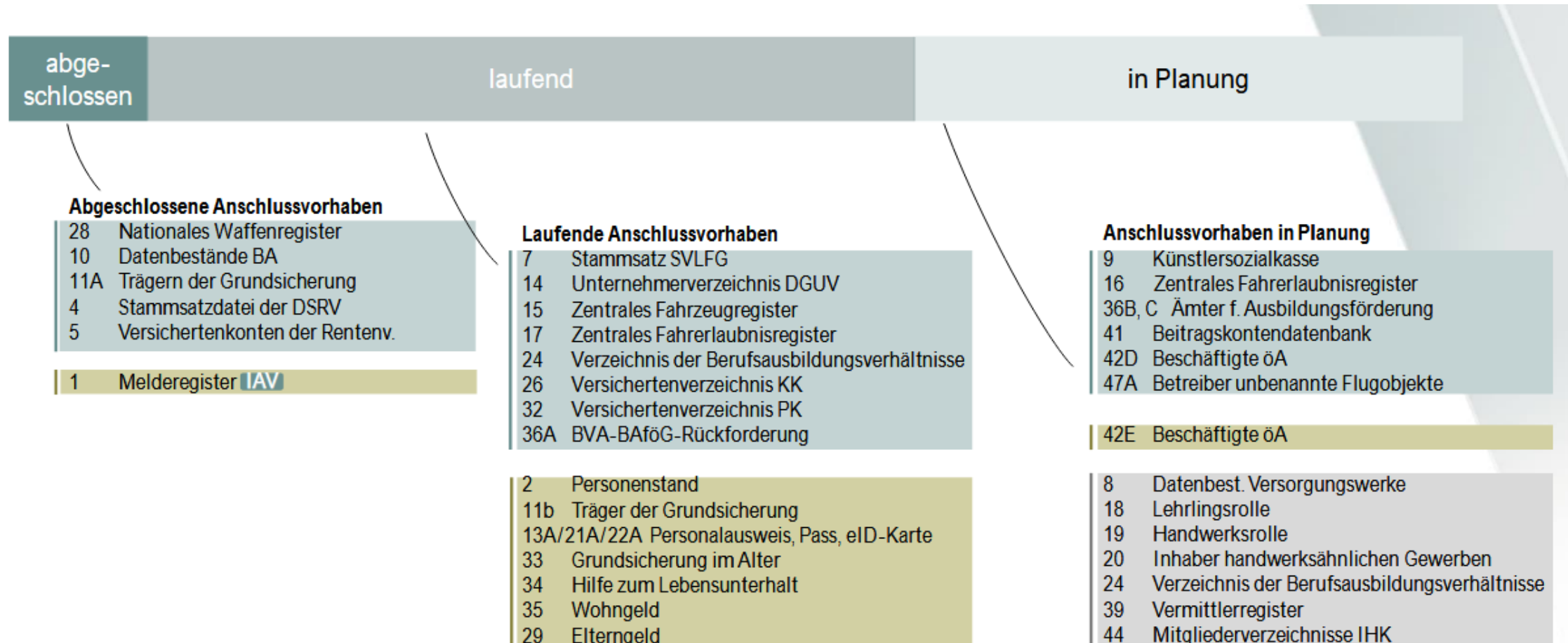
- 5 Versichertenkonten RV

- 8 Berufsst. Versorgungswerke
- 12 Beschäftigungsbetriebe nach SGB
- 18 Lehrlingsrolle
- 19 Handwerksrolle
- 20 Zulassungsfreie Gewerbe
- 23 Ausländerdateien
- 24 Ausbildungsverzeichnisse (Kammern u.a.)
- 37 Register Versorgungsämter
- 38 Datenbestände zu Asylbewerbern
- 39 Vermittlerregister
- 40A Berufsregister (SB)
- 43 Architekten-/Ingenieurkammer
- 44 Mitgliederverzeichnisse IHK
- 50 Bescheinigung Fahrzeugführer

*Zentralisierung in Planung

Registerübersicht nach dem IDNrG

Aktueller Stand der Anschlussvorhaben an IDA und DSC



Registermodernisierung: Anschluss an die Komponenten

Anschluss: Data Provider (Register)

Data Provider (Register) werden jeweils von einer nachweisliefernden Stelle verantwortet.



Nationales Once-Only-Technical-System

Identitätsdatenabruf-Verfahren

Datenschutz-cockpit

Wichtig für Kommunen

Kommunale Register sind durch Bundes- und/oder Landesrecht definiert. Die fachlichen Vorgaben und Voraussetzungen für den Anschluss werden durch Bund oder Länder festgelegt und in den zuständigen Fachministerkonferenzen abgestimmt. Die technische Umsetzung erfolgt über initiale Anschlussvorhaben.

Anschluss: Data Consumer (Onlinedienste)

Data Consumer (Onlinedienste) werden jeweils von einer nachweisanfordernden Stelle verantwortet.

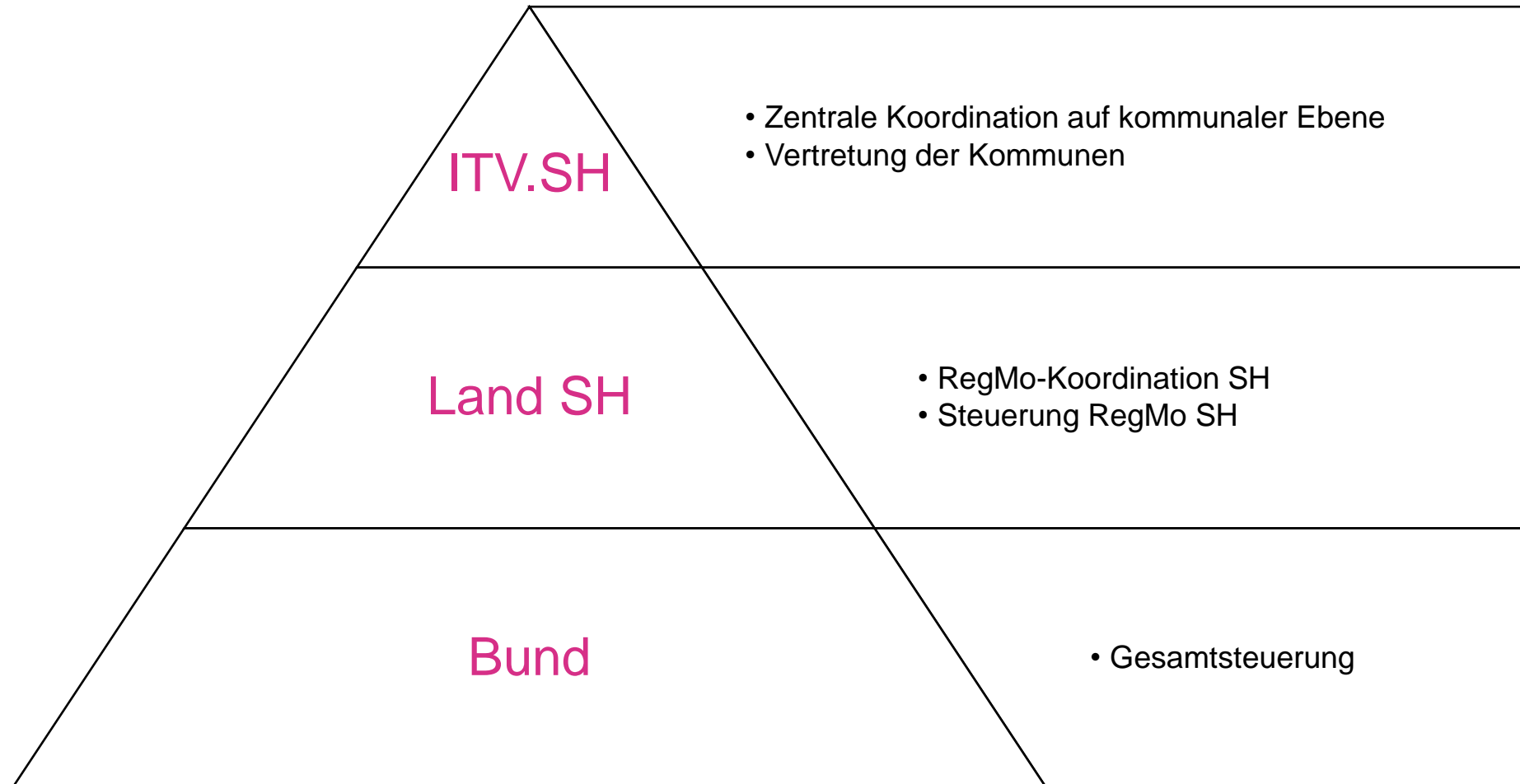


Nationales Once-Only-Technical-System

Wichtig für Kommunen

Sind Kommunen für den Onlinedienst einer Verwaltungsleistung verantwortlich, müssen sie auch den Anschluss des Data Consumers umsetzen – einschließlich der benötigten Nachweise und Nachweisdaten. Bei der Nachnutzung von EfA-Diensten entfällt diese Aufgabe für die Kommunen.

Der ITV.SH steuert die kommunalen Herausforderungen zentral



Registermodernisierung in SH

1. X-Road SH

Realisierung
Landesdatennetz

Datenaustausch-
Standardisierung samt
Governance, Prozessen,
gesetzlichen Grundlagen.

Erweiterung der X-Road, um
den Anschluss an das
NOOTS in SH zu
vereinfachen und zu
beschleunigen.

2. Online Register- plattform (ITV.SH)

Zentralisierung der
Datenhaltung: Register-as-a-
Service- Lösung für Register
der Kommunen und des
Landes.

3. RegMo|SH - Registermodernisierung (Umsetzung RegMoG, IDNrG)

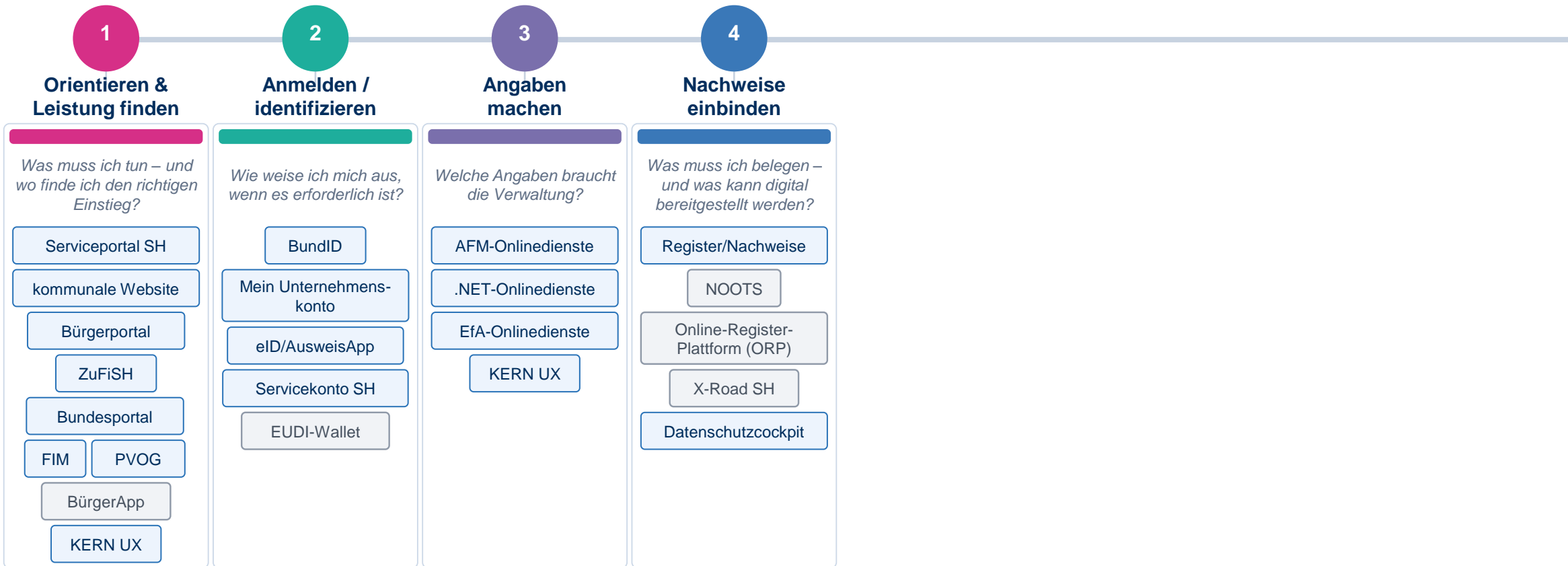
Schaffung der Grundlagen
für die Register-
modernisierung.

Anschlussfähigkeit an zentral
bereitgestellte Infrastruktur:

- NOOTS
- Anbindung IDA-
Verfahren – Identitäts-
datenabruf
- Datenschutzcockpit

Entwicklung eines
Operations Guides.

Funktionsbausteine entlang der Nutzendenreise



Kommunale Bereitstellung im Hintergrund

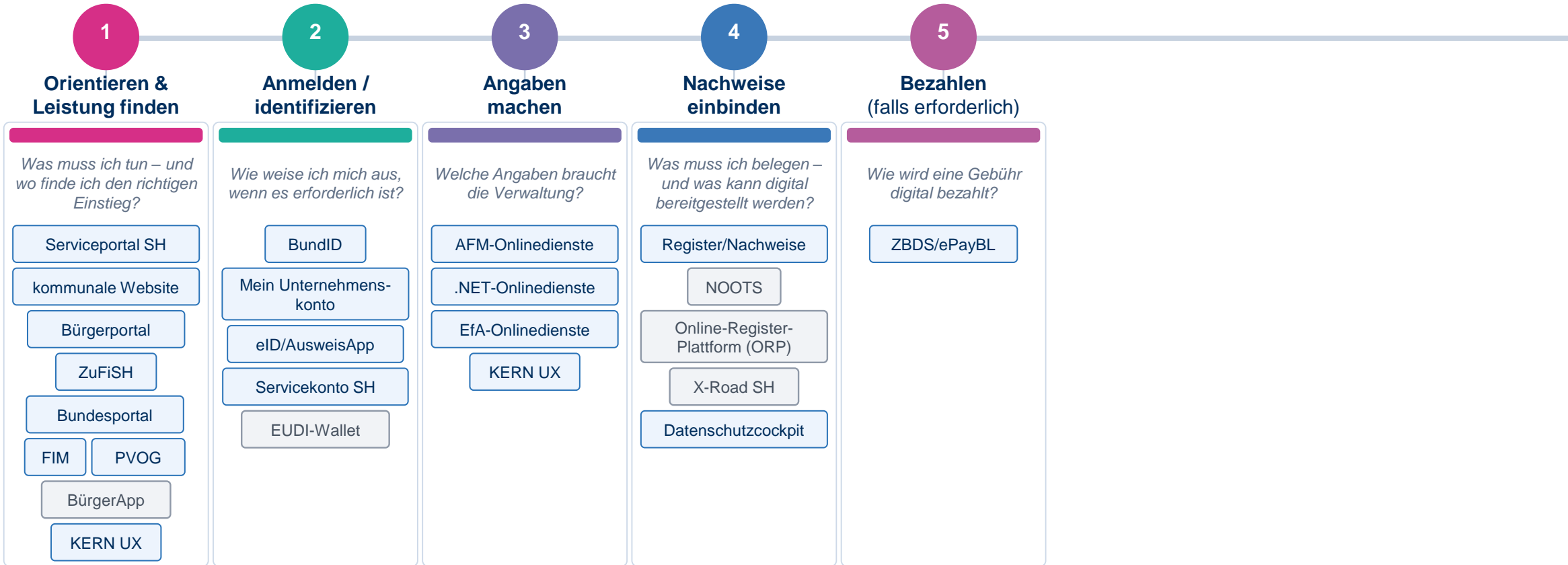
Nachnutzung

- OZG-Shop
- Produktinformationen
- Anbindungsleitfäden

Auffindbarkeit

- ZuFiSH-Pflege
- PVOG
- kommunale Website

Funktionsbausteine entlang der Nutzendenreise



Kommunale Bereitstellung im Hintergrund

Nachnutzung

- OZG-Shop
- Produktinformationen
- Anbindungsleitfäden

Auffindbarkeit

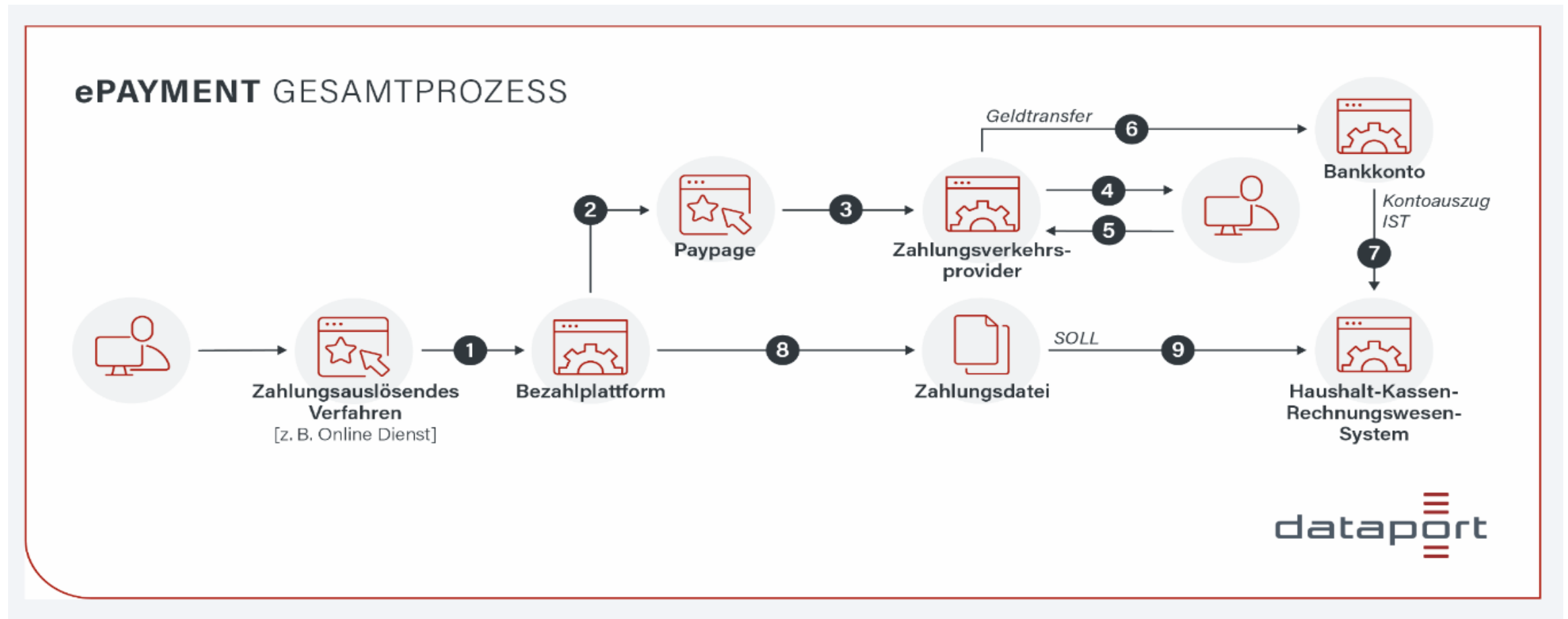
- ZuFiSH-Pflege
- PVOG
- kommunale Website

Basisdienst Bezahlungsfunktion

ePayBL-ePayment



ePayment-Gesamtprozess mit Pre-Payment



ePayment: Zahlungsauslösendes Verfahren

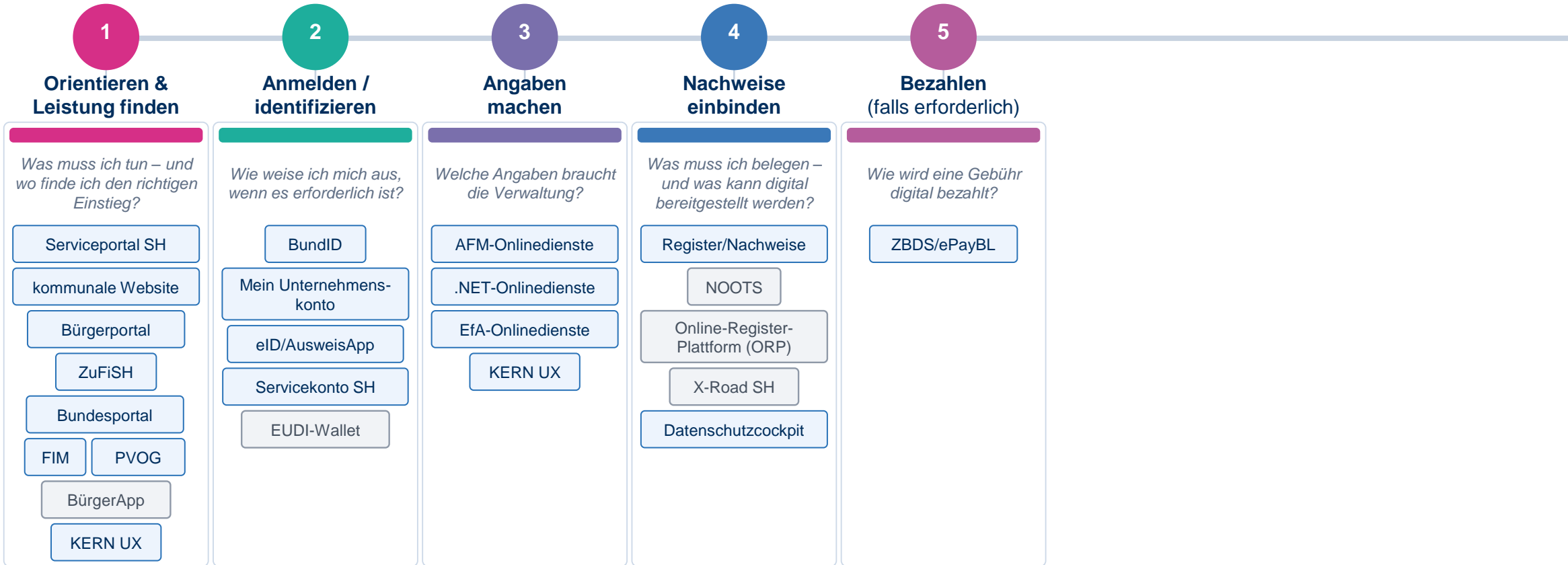
- Zahlungsauslösende Verfahren sind i.d.R. **Onlinedienste**
- Die Onlinedienste sammeln **Daten für den Verwaltungsvorgang**, z.B. Antragsdaten
- Für Verwaltungsvorgänge mit Pre-Payment **initiiert** der Onlinedienst **den Bezahlvorgang**
- Nach Abschluss des Bezahlvorgangs leitet der Onlinedienst den Verwaltungsvorgang zur weiteren Sachbearbeitung weiter (z.B. an ein Fachverfahren)





Finanzierung	Bedarfsmeldungen	Anbindungs-Beratung
Basisdienst Bezahlungsfunktion (ePayBL-ePayment) gem. BasisdiensteVO	Betreuung OZG-Shop	Organisatorische Verantwortung
Freigabe	Bereitstellung Shop & Forum	Abwicklung der Anbindung

Funktionsbausteine entlang der Nutzendenreise



Kommunale Bereitstellung im Hintergrund

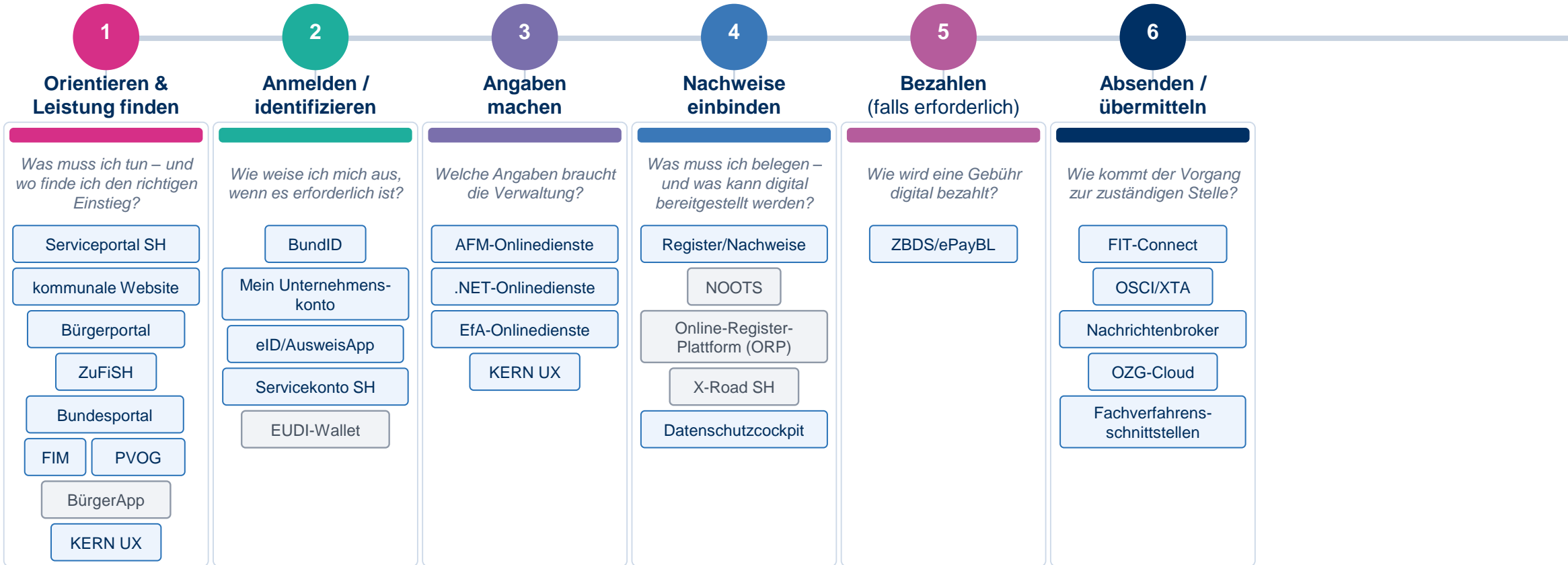
Nachnutzung

- OZG-Shop
- Produktinformationen
- Anbindungsleitfäden

Auffindbarkeit

- ZuFiSH-Pflege
- PVOG
- kommunale Website

Funktionsbausteine entlang der Nutzendenreise



Kommunale Bereitstellung im Hintergrund

Nachnutzung

- OZG-Shop
- Produktinformationen
- Anbindungsleitfäden

Auffindbarkeit

- ZuFiSH-Pflege
- PVOG
- kommunale Website

Datenaustausch

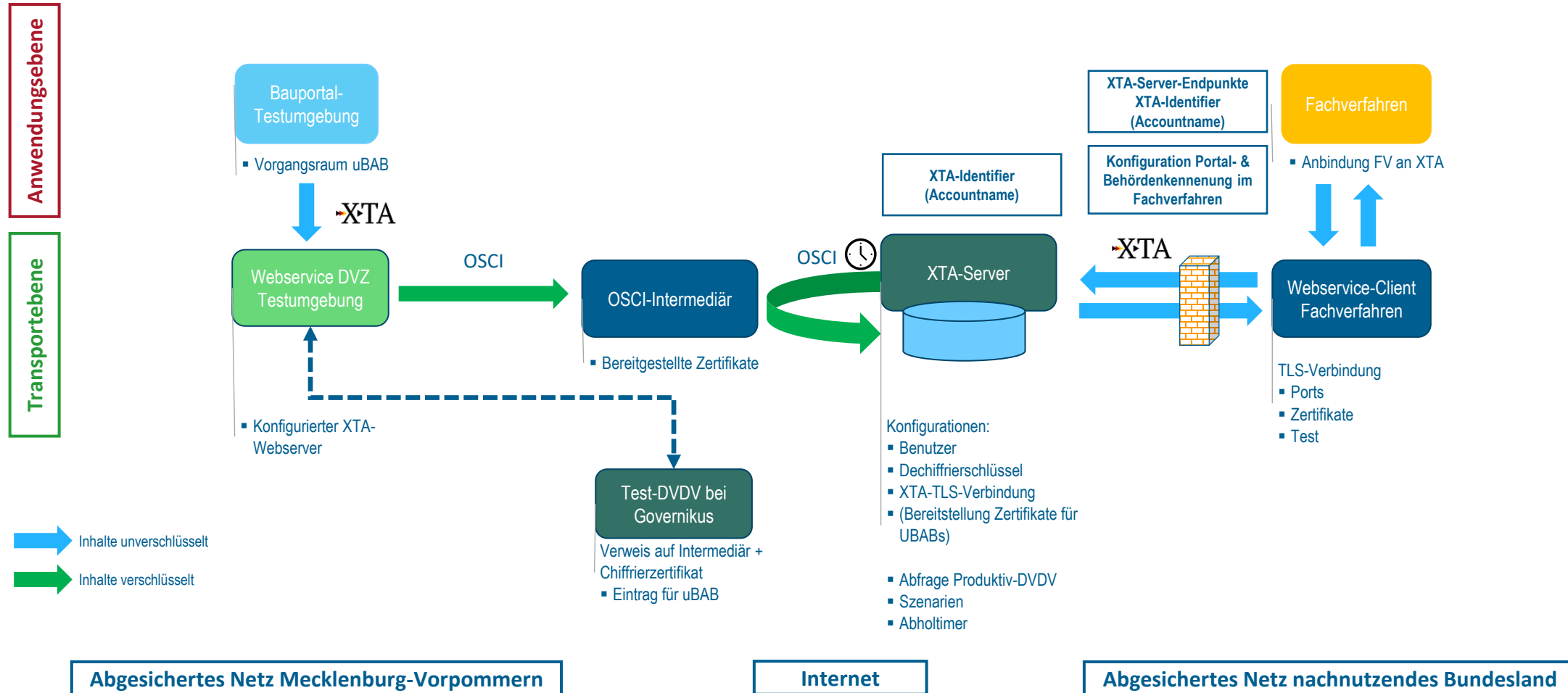


Kommunikation mit FIT-Connect (Ende-zu-Ende-Verschlüsselung)

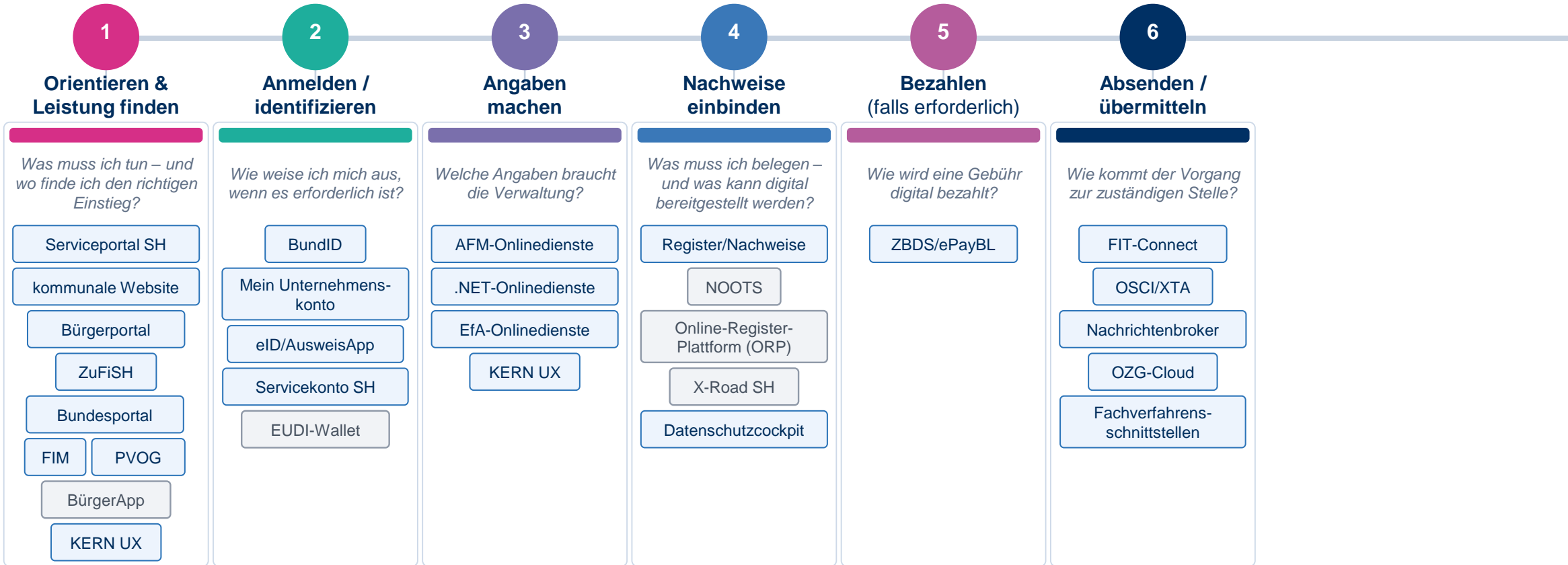


Onlinedienste werden **1x** an FIT-Connect angebunden und können anschließend **alle** FIT-Connect-fähigen Verwaltungssystemen ansprechen.

Verwaltungssysteme und virtuelle Poststellen werden **1x** an FIT-Connect angebunden und können von **allen** Onlinediensten/Verwaltungsportalen angesprochen werden.



Funktionsbausteine entlang der Nutzendenreise



Kommunale Bereitstellung im Hintergrund

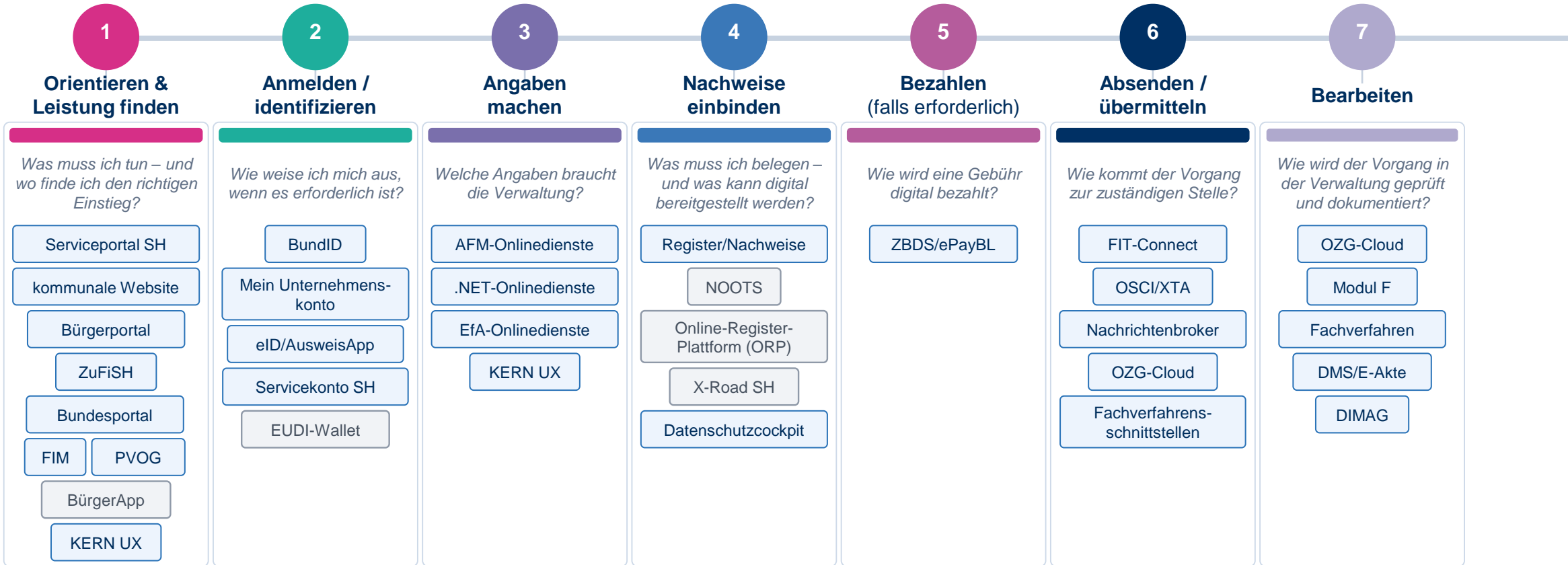
Nachnutzung

- OZG-Shop
- Produktinformationen
- Anbindungsleitfäden

Auffindbarkeit

- ZuFiSH-Pflege
- PVOG
- kommunale Website

Funktionsbausteine entlang der Nutzendenreise



Kommunale Bereitstellung im Hintergrund

Nachnutzung

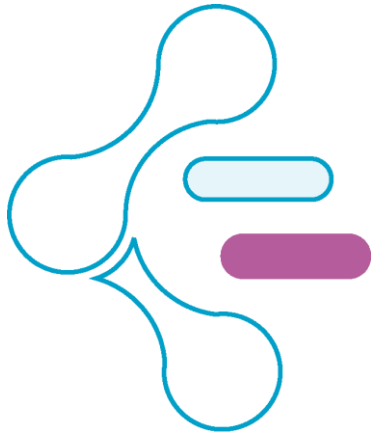
- OZG-Shop
- Produktinformationen
- Anbindungsleitfäden

Auffindbarkeit

- ZuFiSH-Pflege
- PVOG
- kommunale Website

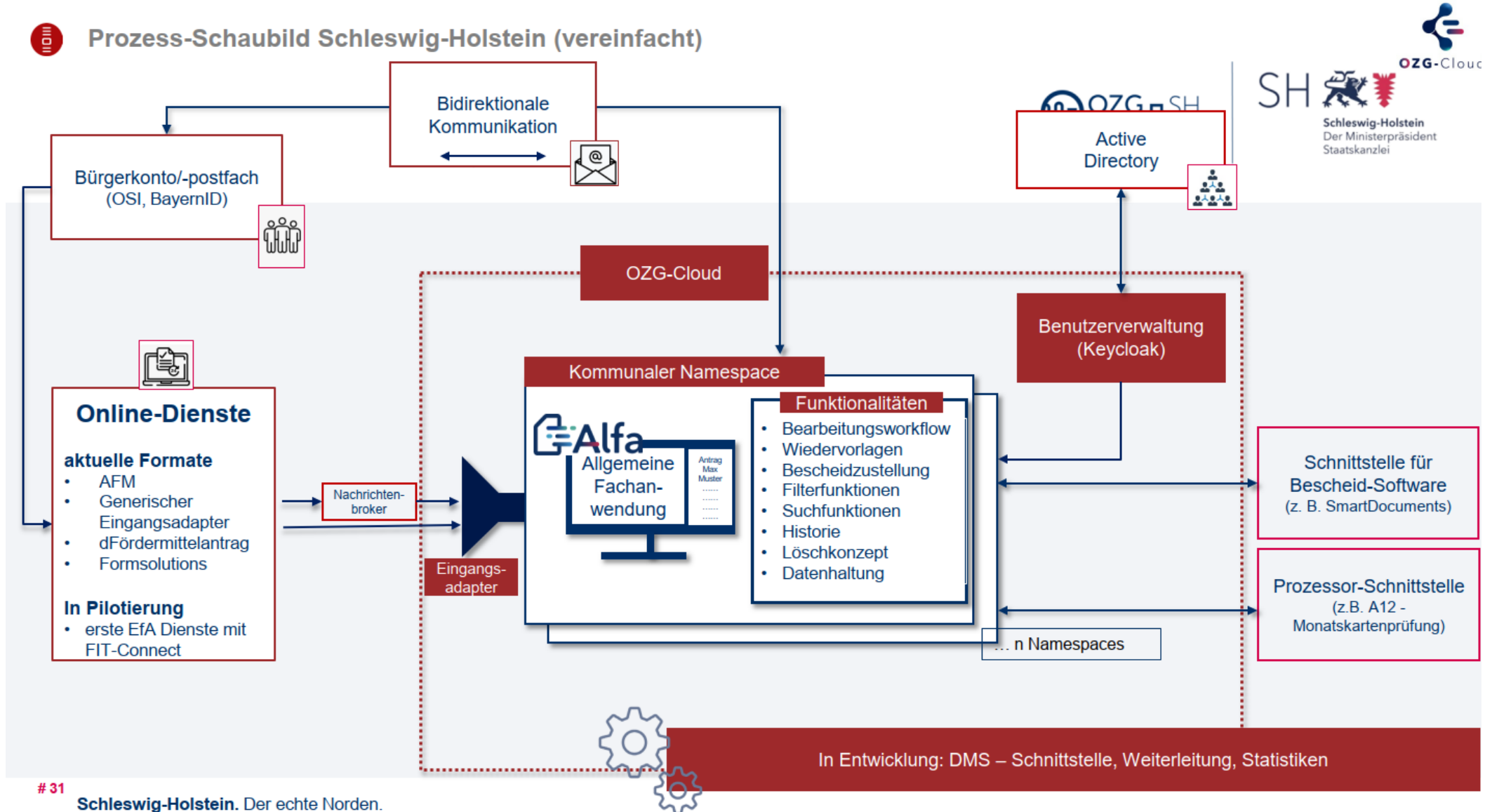
Anträge bearbeiten

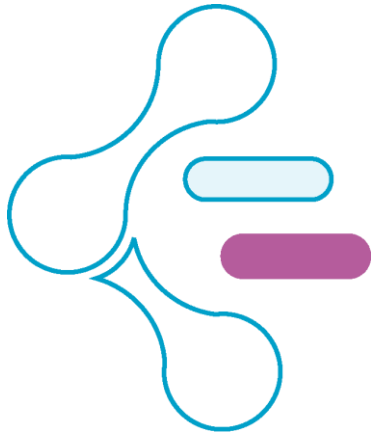




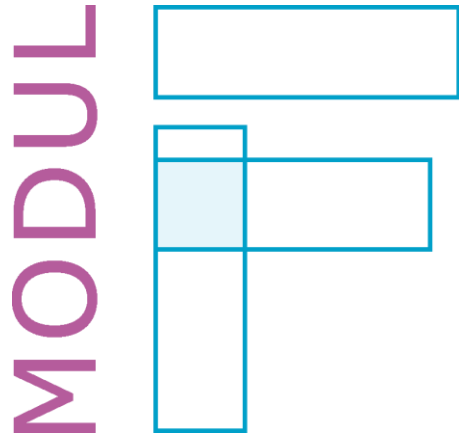
- Aus Initiative des ITVSH, des Landes SH, den Kommunalverwaltungen und Dataport entstanden.
- Ermöglicht digitale Bearbeitung von Anträgen aus Onlinediensten und leitet Anträge über Zuständigkeitsfindung direkt an die bearbeitenden Mitarbeitenden.
- Befindet sich seit 2025 in der Linie, wird aber konsequent weiterentwickelt.
 - →In diesem Jahr liegt der Fokus auf Handhabbarkeit und Schnittstellen.
- OZG-Cloud wird in knapp 100 Verwaltungen in SH eingesetzt.
- Pro Jahr laufen ca. 100.000 Anträge in die OZG-Cloud.

Prozess-Schaubild Schleswig-Holstein (vereinfacht)



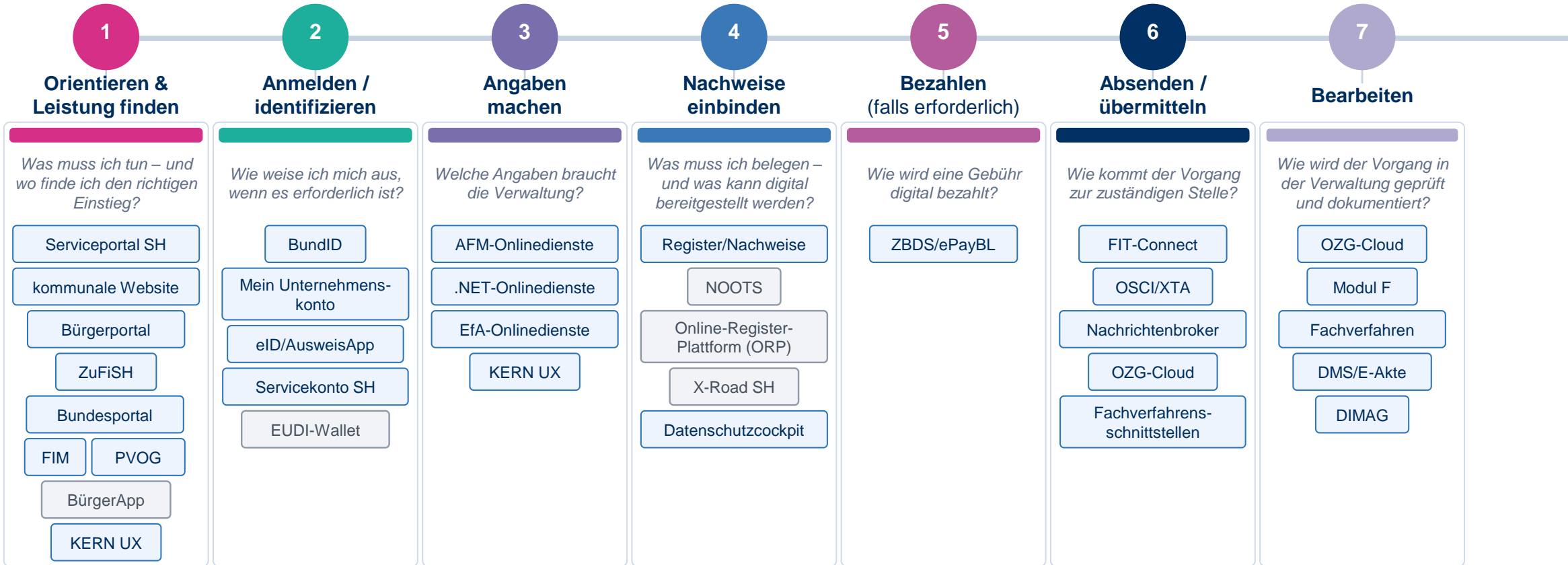


- „Medienbrüche sorgen für erheblichen Aufwand in Kommunalverwaltungen“.
- Das Projekt OZG-Cloud-Bridge wurde kurz vor Weihnachten gestartet.
- Die Bridge ist ein Werkzeug, mit dem Antragsdaten aus der OZG-Cloud empfangen und für Fachverfahren aufbereitet (gemapped) werden können.
- Start mit drei Use-Cases, die aus einer Umfrage entstanden sind.
- MVP soll bis Ende Q2/26 fertiggestellt werden.



- Webbasierte Low-Code-Plattform mit der Fachverfahren modelliert werden können
- Im Fokus stehen Fachverfahren für interne Sachbearbeitung
- Besonders für kleine Anwendungsfälle geeignet
- Fachverfahren werden von Verwaltungen erstellt
- bereitgestellte Bausteine decken die wichtigsten Kernfunktionalitäten der internen Verwaltung ab
- Nachnutzung oder Mitbenutzung mit verwaltungsspezifischen Anpassungen möglich

Funktionsbausteine entlang der Nutzendenreise



Kommunale Bereitstellung im Hintergrund

Nachnutzung

- OZG-Shop
- Produktinformationen
- Anbindungsleitfäden

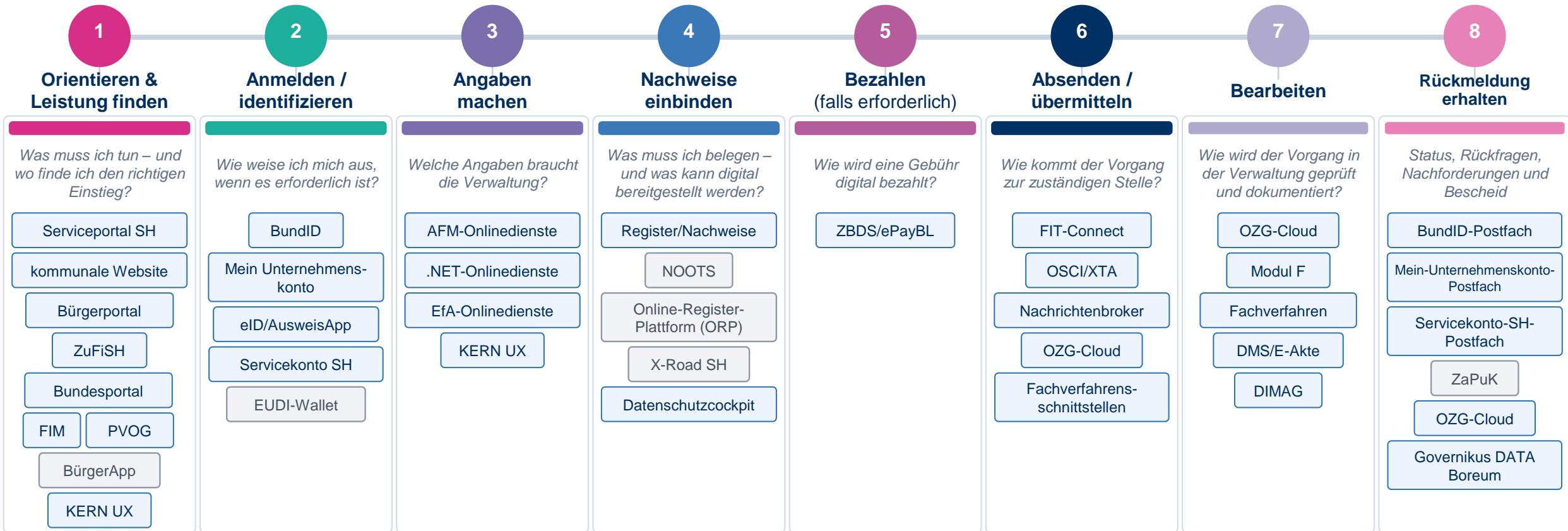
Auffindbarkeit

- ZuFiSH-Pflege
- PVOG
- kommunale Website

Betrieb & Bearbeitung

- OZG-Cloud
- ePayBL
- Fachverfahren
- DMS/E-Akte

Funktionsbausteine entlang der Nutzendenreise



Kommunale Bereitstellung im Hintergrund

Nachnutzung

- OZG-Shop
- Produktinformationen
- Anbindungsleitfäden

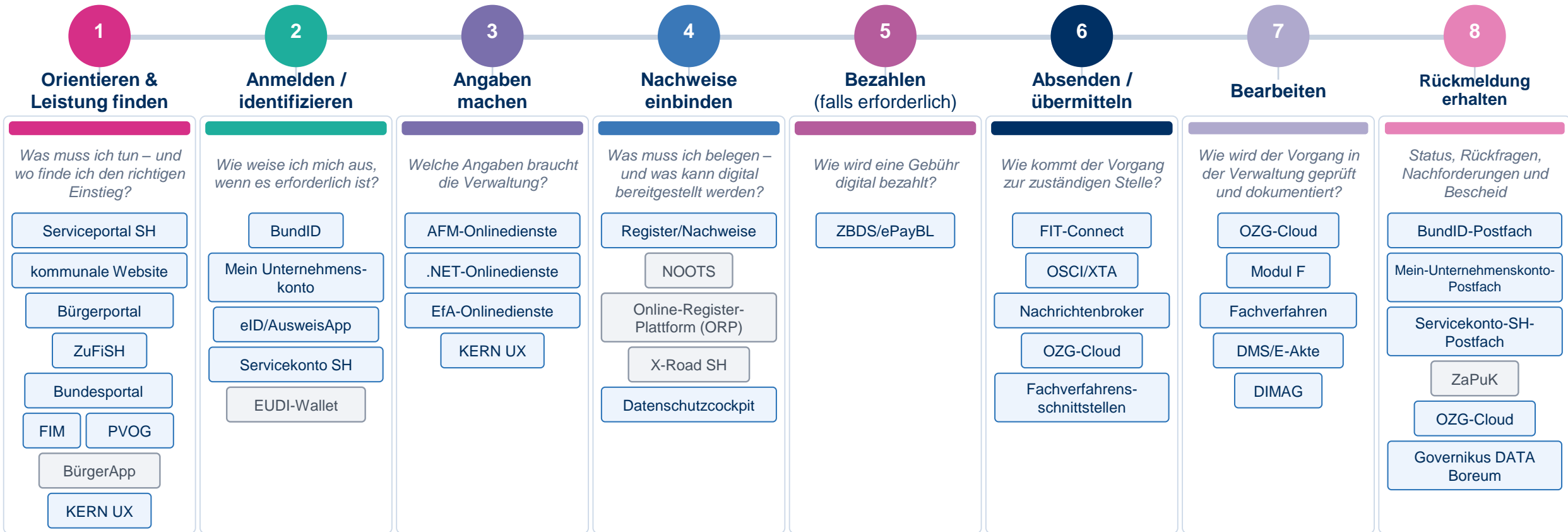
Auffindbarkeit

- ZuFiSH-Pflege
- PVOG
- kommunale Website

Betrieb & Bearbeitung

- OZG-Cloud
- ePayBL
- Fachverfahren
- DMS/E-Akte

Funktionsbausteine entlang der Nutzendenreise



Kommunale Bereitstellung im Hintergrund

Nachnutzung

- OZG-Shop
- Produktinformationen
- Anbindungsleitfäden

Auffindbarkeit

- ZuFiSH-Pflege
- PVOG
- kommunale Website

Betrieb & Bearbeitung

- OZG-Cloud
- ePayBL
- Fachverfahren
- DMS/E-Akte

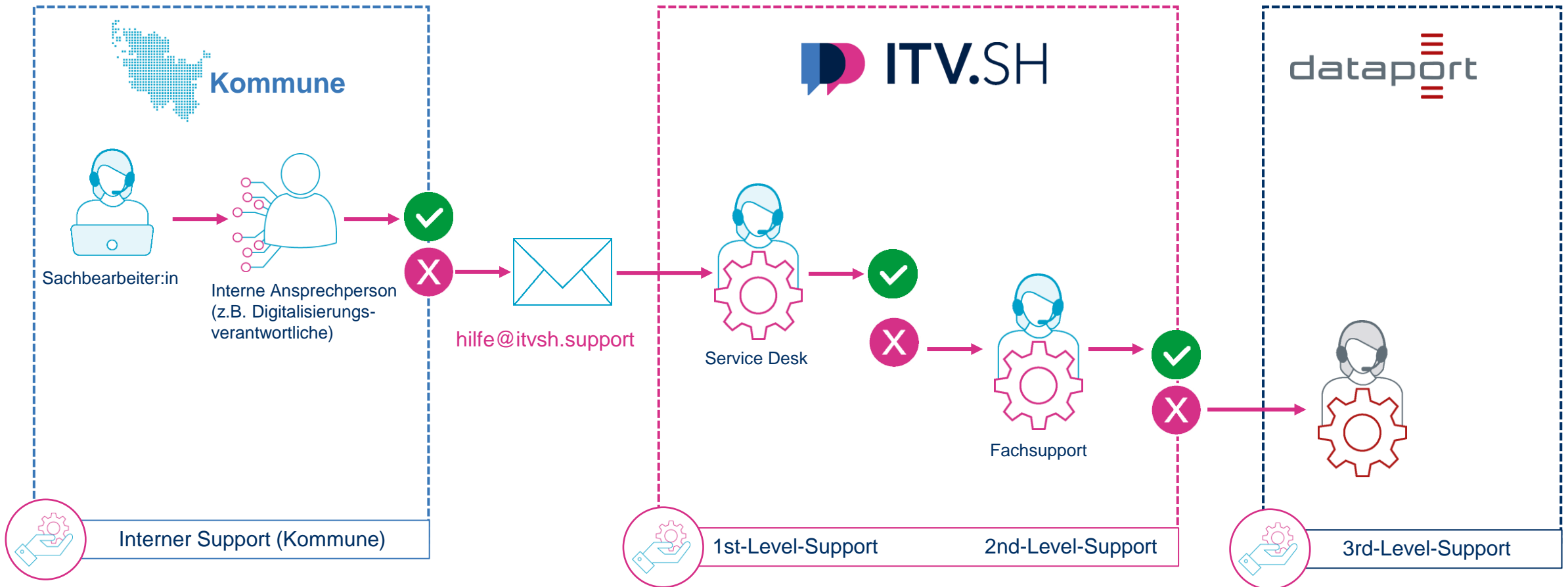
Steuerung & Unterstützung

- DiDaSH
- Matomo
- Support
- Austauschformate

Support



Support-Struktur bei technischen Problemen & Anforderungen



Monitoring

Funktionsbaustein „Datenanalyse / Monitoring“



- Bereitstellung zunächst als **Minimum Viable Product (MVP)**
- **Iterative Weiterentwicklung** und Ausbau der Funktionalitäten (z. B. Implementierung einer Suchfunktion & Verbesserung der Filtermöglichkeiten)

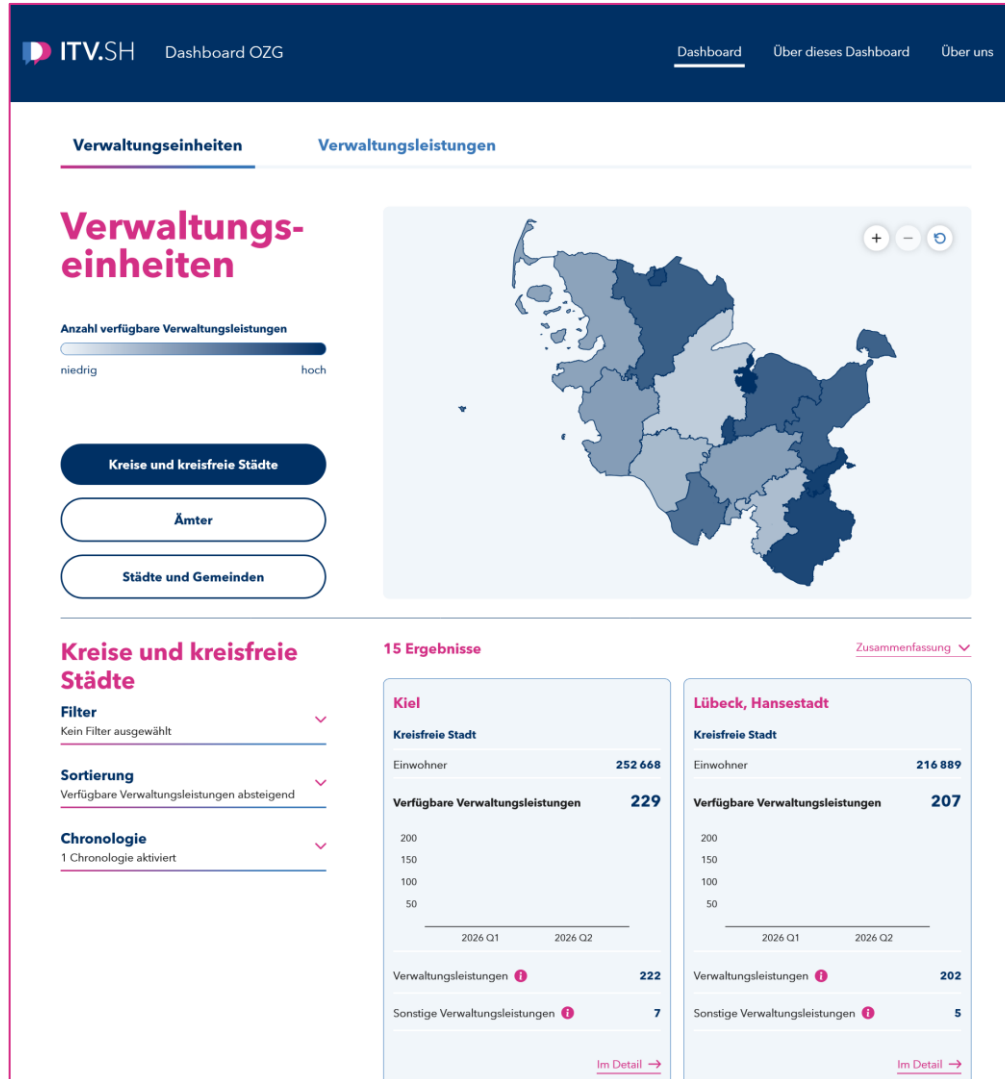


**Mitteilung weiterer Anforderungen
bitte an unser Support-Postfach**

Support-Formular: www.itvsh.de/support

oder direkt per E-Mail: hilfe@itvsh.support

Das DiDaSH | Kurzvorstellung



The screenshot shows the DiDaSH dashboard interface. At the top, there is a navigation bar with the ITV.SH logo and the text 'Dashboard OZG'. Below this, there are two tabs: 'Verwaltungseinheiten' (selected) and 'Verwaltungsleistungen'. The main content area is titled 'Verwaltungseinheiten' and features a map of Schleswig-Holstein with administrative boundaries. To the left of the map is a filter section with a slider for 'Anzahl verfügbare Verwaltungsleistungen' (ranging from 'niedrig' to 'hoch') and three buttons: 'Kreise und kreisfreie Städte', 'Ämter', and 'Städte und Gemeinden'. Below the map, there is a section for 'Kreise und kreisfreie Städte' with a filter set to 'Kein Filter ausgewählt', a sorting option 'Sortierung' set to 'Verfügbare Verwaltungsleistungen absteigend', and a 'Chronologie' section with '1 Chronologie aktiviert'. The results section shows '15 Ergebnisse' and includes two detailed cards for 'Kiel' and 'Lübeck, Hansestadt'. Each card displays population, available administrative services, and a bar chart comparing 2026 Q1 and 2026 Q2 data.

Einwohner	Verfügbare Verwaltungsleistungen
252 668	229

Einwohner	Verfügbare Verwaltungsleistungen
216 889	207

Verwaltungsleistungen	Sonstige Verwaltungsleistungen
222	7

Verwaltungsleistungen	Sonstige Verwaltungsleistungen
202	5

<https://dashboard.itvsh.de>

Herzlichen Dank!
Ihre Fragen?



Support & Kontakt

Bei Fragen, Störungen und
Bedarfsmeldungen wenden Sie sich
bitte an unser Support-Postfach:

www.itvsh.de/support

